

STARFISH

FAMILY SERVICES

التعليم في مرحلة الطفولة المبكرة
كتيب الأسرة



تقوية الأسر لخلق مستقبل أكثر إشراقاً للأطفال
تأسست عام 1963

StarfishFamilyServices.org

جدول المحتويات

5	مرحبًا بك في عائلة ستارفيش
6	نبذة عن ستارفيش فاميلي سيرفيسز
7	مخطط لمستقبل أكثر إشراقًا
8	ثقافة تقديم الرعاية عند التعرض للصدمات
9	نبذة عن برامج ستارفيش للتعليم في مرحلة الطفولة المبكرة
9	أهداف البرنامج
10	موظفو برنامج التعليم في مرحلة الطفولة المبكرة
10	قائدو المراكز
10	معلمو برنامج التعليم في مرحلة الطفولة المبكرة
10	مرشدو خدمات الأسرة
10	أخصائيو الصحة السلوكية لمرحلة ما قبل المدرسة
11	أنواع برامج التعليم في مرحلة الطفولة المبكرة
11	برامج ما قبل الولادة والرضع/الأطفال الصغار (ما قبل الولادة - عمر الثالثة)
11	برامج ما قبل المدرسة (من سن 3 إلى 5 سنوات)
11	الخيار المنزلي
11	منهج التعليم في مرحلة الطفولة المبكرة: HighScope®
13	نتائج التعلم المبكر
14	النمو الاجتماعي والعاطفي
14	مدرسة الأصدقاء
14	الروتين اليومي النموذجي
16	التغذية والصحة: الأسر التي تتمتع بصحة جيدة
16	خدمات التغذية
16	إرضاع الأطفال
16	برنامج الغذاء لرعاية الأطفال والبالغين
17	الصحة في الطفولة المبكرة
17	الفحوصات والمتابعة من ستارفيش
17	زيارات رعاية الطفل
18	العناية بالأسنان
18	التطعيمات
19	الأدوية وخطط الرعاية الصحية للطفل
19	الوقاية من أمراض الطفولة والرعاية
20	دور الآباء كمناصرين وقادة: الأسر المُمكَّنة
20	فرص الآباء في القيادة
20	لجنة أولياء الأمور

21	لجنة السياسات
21	مجلس السياسات
21	اللجنة الاستشارية للخدمات الصحية
21	فرص التطوع الأسري
22	مشاركة الأبوة
22	برامج الدعم الأخرى المقدمة من ستارفيش
22	خدمات الصحة السلوكية
22	الخدمات أثناء فترة الحمل
23	البرنامج المنزلي للتعليم في مرحلة الطفولة المبكرة
23	برنامج الشراكة بين الممرضات والأسرة
23	السياسات والإجراءات
23	الانضباط الإيجابي
24	التعبير عن مشاعرنا
24	دعم السلوكيات الصعبة
25	الحضور
25	الحضور والغياب: برنامج المركز
26	الحضور والغياب: البرنامج المنزلي
26	إجراءات الخروج من البرنامج
26	الوصول/تسجيل الدخول والمغادرة
28	سياسة الحضور المتأخر لاستلام الطفل
28	إرشادات الملابس
29	إصابة الطفل/الطوارئ
29	الأمراض المعدية
30	إغلاق المركز
30	الطقس السيئ
30	العطلات
30	الزيارات المنزلية ومؤتمرات أولياء الأمور والمعلمين
31	إرشادات المتطوعين
31	تهديد السلامة
32	بيئة المركز/الحرم الجامعي
32	بيئة خالية من الممنوعات/الدخان/السجائر الإلكترونية
32	السلامة في مواقف السيارات
33	كاميرات الفيديو
33	التقاط الصور
33	الملحق

33	مواقع مركز ستار فيش
34	حقوق العميل
34	الحق في مراجعة السجلات
34	إجراءات التظلم
35	التدخل المبكر للأطفال ذوي الاحتياجات الاستثنائية
35	نزاعات حضانة الأطفال
36	إساءة معاملة/إهمال الأطفال
36	بيان عدم التمييز الصادر عن وزارة الزراعة الأمريكية

يسعدنا انضمامك أنت وطلابك الصغار إلى عائلة ستارفيش!



نلتزم بأن نوفر لأطفالنا الصغار أفضل خدمات تعليمية ممكنة تدعم احتياجات الطفل والأسرة بالكامل. حيث تشمل احتياجات الطفل الشاملة النمو العقلي والجسدي والاجتماعي والعاطفي.

هل تعلم؟ يحدث النمو العقلي الأساسي خلال الثلاثة أعوام الأولى من حياة الطفل. ويعني هذا أن الأعمار السابقة لمرحلة رياض الأطفال تُعد مرحلة حرجة، لذا تُقدم ستارفيش خدماتها طوال هذه المرحلة.

هذا كتيب الأسرة والذي حاولنا فيه تقديم مجموعة كاملة من المعلومات بشأن رحلة طفلك ورحلتك.

- تتوافر كتيبات تكميلية لمجموعة من المواقع الخاصة بالبرنامج أو المركز.

ألا يمكنك إيجاد إجابة لسؤالك؟ تواصل مع مرشد خدمات الأسرة من ستارفيش أو معلمك أو قائد المركز لديك.

نبذة عن ستارفيش فاميلي سيرفيسز



تُعرف ستارفيش بأنها من مناصري الأطفال والأسر المُحرمين من الوصول إلى الموارد الأساسية في مترو ديترويت.

رؤيتنا: توفير مجتمع عادل يتمتع فيه جميع الأطفال والأسر بفرص متكافئة للنمو والتعلم والازدهار.

ما نُؤمن به: يبدأ بناء المجتمع القوي بأسر قوية.

تتعاون ستارفيش مع أولياء الأمور ومقدمي الرعاية وأطفالهم لتعزيز رفاهية الأسرة بأكملها.



نقدم برامج من خلال نهج "ستارفيش الواحد" المتكامل فهو يوجه مساراتنا، ولنا فحن ملتزمون بحل 3 مجالات للرعاية:

- أسر صحية
- طلاب ناجحون
- أسر ممتدة

أكثر من 700

بمساعد المتطوعون، بما في ذلك الأفراد والشركات والمدارس المحلية. يمدد 20,978 ساعة في السنة (بقيمة 517,971 دولارًا)

88, سنت

من كل دولار يذهب مباشرة إلى خدمات أطفال وأسر ستارفيش

بالأرقام

3.619

يتم دعم الأطفال والشباب سنويًا (من سن 0 إلى 5 سنوات في التعليم المبكر والأعمار من 0 إلى 21 سنة في خدمات الصحة السلوكية)

15

مركز في مقاطعة واين (11 للتعليم في مرحلة الطفولة المبكرة و 4 للصحة السلوكية)

18

عضو مجلس إدارة، يمثلون المتخصصين في التعليم المبكر والتعالج، وقادة الشركات والمجتمع، والأيام في ستارفيش

أكثر من 420

موظفًا (منهم المتطوعون والأخصائيون الاجتماعيون والمعلمون والإداريون)

نطاق وجودنا

مقاطعة واين

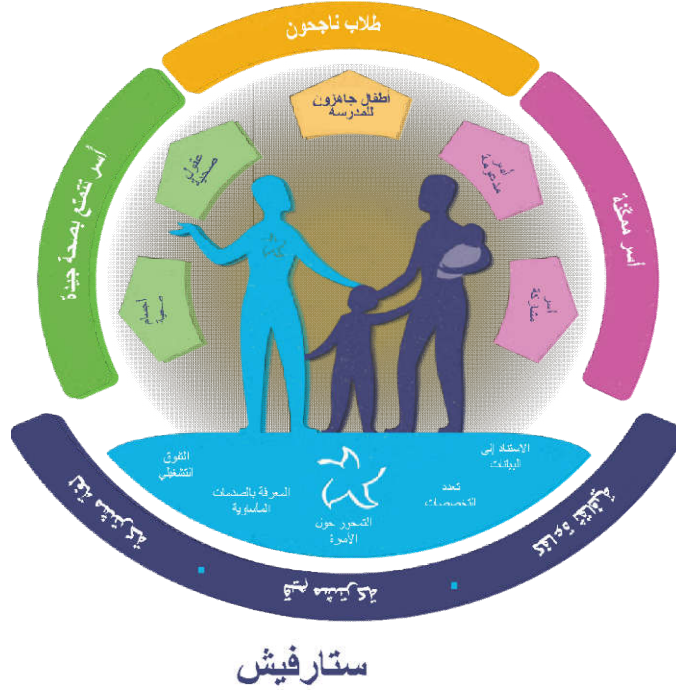
- مراكز تعليم الطفولة المبكرة
- خدمات الصحة السلوكية
- خدمات التعليم المبكر والصحة السلوكية من المنزل
- المكتب الرئيسي (إلكترون)



مخطط لمستقبل أكثر إشراقًا

تُقدم ستار فيش استراتيجية شاملة لكيفية تقديم الخدمات وهي مخطط لمستقبل أكثر إشراقًا. فمع 15 مركزًا عبر مقاطعة وبن، يستمر انتشارنا في التزايد. ومع تزايد انتشارنا، من المهم بالنسبة لنا ضمان أن تكون الطريقة التي نتعاون بها مبتكرة ومدروسة ومتسقة ومرنة بشكلٍ إبداعي ومستدامة وتوفر في النهاية مستقبل أكثر إشراقًا للأطفال والأسر.

بصفتها خارطة طريق، فإنها توجه مسارنا بحيث نتفق على ثلاثة مجالات أساسية للرفاهية:



الأسر التي تتمتع بصحة جيدة
يُقدّم الدعم للأسر من أجل تلبية احتياجات صحتهم الجسدية والعقلية بشكلٍ شامل.

الطلاب الناجحون
يتحقق النجاح الأكاديمي والاجتماعي من خلال تقديم تعليم عالي الجودة في مرحلة الطفولة المبكرة وتلبية احتياجات الصحة السلوكية.

الأسر المُمكنة
تُشارك الأسر معنا بنشاط من أجل تحديد الأهداف وتحقيقها؛ ودائمًا ما نُحترم آراء أولياء الأمور والأطفال في ستار فيش.

ثقافة تقديم الرعاية عند التعرض للصددمات

"الصدمة الفردية عبارة عن حدث أو سلسلة من الأحداث أو مجموعة من الظروف التي يمر بها الفرد وتكون ضارة جسدياً أو عاطفياً أو مهيدة للحياة ولها آثار سلبية دائمة على أداء الفرد ورفاهه العقلي أو الجسدي أو الاجتماعي أو العاطفي أو الروحي".
(إدارة خدمات تعاطي المخدرات والصحة العقلية)

تدمج ستارفيش ثقافة تقديم الرعاية عند التعرض للصددمات في كل جانب من جوانب عملنا.

- تشير الدراسات إلى أنه بحلول الوقت الذي يكون فيه الأطفال في مرحلة ما قبل المدرسة، يعاني طفل واحد من كل 4 أطفال من صدمة متكررة.

عندما يتعرض الأطفال لأحداث صادمة دون مخففات واقية من الصدمة، يمكن أن يؤدي الإجهاد الناتج عن التجارب إلى التأثير على النمو العقلي ونمو الجسم، مما قد يؤثر على النمو والصحة البدنية والنفسية.



نظرًا لنمو عقول الأطفال بسرعة خلال مرحلة الطفولة المبكرة، فهذا هو الوقت المثالي لدعم تنمية تجارب الطفولة الإيجابية، لذا يبدأ الأطفال في اكتساب مهارات حياتية للتعامل مع التوتر والقلق والمشاعر الجياشة الأخرى.

الأمل موجود لأن التعرض للصدمة لا يجب أن يحدد حياة الشخص أو يحدد مستقبله. ومن ثم يؤكد العلم على أن تجارب الطفولة الإيجابية بإمكانها الحماية من آثار الصدمة ودعم التعافي.

تدعم ثقافة تقديم الرعاية عند التعرض للصددمات لدى ستارفيش تجارب الطفولة الإيجابية بأربع طرق.

1. الطريقة الأكثر أهمية هي بناء علاقات داعمة وتربوية مع الأطفال والأسر.
2. نبذل قصارى جهدنا لخلق بيئات آمنة ومستقرة ومنصفة للأطفال للتعلم والعيش واللعب.
3. نحاول برامجنا مساعدة الأطفال على الشعور بالارتباط بالمجتمع والثقافة والتقاليد من أجل تعزيز الشعور بالانتماء.
4. نقدم الكثير من فرص اللعب والتعلم كي يتمكن الأطفال من اكتساب مهارات للتعبير عن مشاعرهم وإدارة التوتر والتواصل بشكل فعال وبناء علاقات مع الأطفال الآخرين.

كما نعزز ثقافة الوعي من خلال التعليم بشأن ماهية الصدمات النفسية في مرحلة الطفولة والأثر الذي يمكن أن تحدثه على حياة الفرد والقدرة على التعافي.

- يحضر جميع الموظفين العاملين في مراكز التعليم في مرحلة الطفولة المبكرة لدينا تدريب [@Trauma Smart](#)، وهو تدريب للتوعية بالصددمات يدعم النمو العاطفي الاجتماعي لدى الأطفال.
- يتوافر أخصائيو الصحة السلوكية لمرحلة ما قبل المدرسة في كل مركز لدعم النمو العاطفي الاجتماعي والعافية الأسرية ودعم حالات الإحالة إلى خدمات الصحة النفسية.
- يمكن للوالدين/الأوصياء اكتساب الوعي بالصددمات من خلال حضور التدريبات في ستارفيش أو من خلال حضور اجتماعات أولياء الأمور حيث تتم مشاركة المعلومات.

نبذة عن برامج ستار فيش للتعليم في مرحلة الطفولة المبكرة

في ستار فيش، نرى أن التعلم المبكر تنوم مزاياه مدى الحياة.

أهداف البرنامج

1. خلق بيئة تعليمية يسودها التجاوب والاحترام وترحب بجميع الأطفال والأسر. فكل طفل يتمتع بنقاط قوة فريدة متجذرة في ثقافة أسرته وخلفتها ولغتها ومعتقداتها.
2. مساعدة الأطفال على اكتساب المهارات المناسبة لأعمارهم والتي ستساعدهم على تأهيلهم للحصول على تجارب مدرسية لاحقة واكتساب فهم ومعرفة لعالمنا والوقاية من آثار التجارب المجهدة والمخيفة.
3. منح الأطفال فرصًا للتواصل مع الكبار والمشاركة في التعلم والتجارب الاجتماعية الجديدة، سواء في المنزل أو في المدرسة.
4. إشراك أولياء الأمور والمعلمين في التجارب التي تُجرى في المنزل والفصول الدراسية التي تُشجع على النمو العاطفي والاجتماعي والفكري والبدني وتطور الأطفال.
5. إتاحة الفرصة لأولياء الأمور لتعزيز نقاط قوتهم من أجل تلبية احتياجات أطفالهم. يعتمد هذا الهدف على فرضية أن ولي الأمر هو المعلم الأول والأفضل للطفل.
6. تثقيف أولياء الأمور ومساعدتهم على الوصول إلى الموارد المجتمعية.
7. مساعدة أولياء الأمور على الحصول على خدمات طبية شاملة وخدمات طب الأسنان والصحة السلوكية لأطفالهم.
8. توفير المعلومات الغذائية والمساعدة اللازمة للأطفال تحديدًا وللعائلة بأكملها حيثما أمكن ذلك.
9. تشجيع وتطوير التفاعل بين الموظفين والأسرة، وهو عنصر أساسي في برامج الطفولة المبكرة، من خلال الزيارات المنزلية واجتماعات أولياء الأمور ومؤتمرات أولياء الأمور/المعلمين والمشاركة في الفصل الدراسي.

موظفو برنامج التعليم في مرحلة الطفولة المبكرة

قائدو المراكز

يُعيّن قائد لكل مركز من مراكز ستار فيش للتعليم في مرحلة الطفولة المبكرة. فهم يتحملون مسؤولية العمل مع الموظفين وأولياء الأمور لخلق ثقافة الابتكار والتعاون والاندماج والتمكين. لقد وضعوا إطارًا لتجربة المركز الشاملة من خلال تعزيز بيئة عالية الجودة ومتجاوبة ومحترمة وأمنة وضمان الممارسات التشغيلية والتعليمية الفعالة.

معلمو برنامج التعليم في مرحلة الطفولة المبكرة

نحن فخورون بأن نقول إن معلمي ستار فيش هم معلمون استثنائيون! حيث يلتزمون بالهام الأطفال الصغار ورعايتهم بشكلٍ إبداعي نظرًا لأنهم يعلمون أنهم يضعون الأساس للمتعلمين الصغار كي يحققوا نتائج رائعة يعمل معلمونا (ومساعدو المعلمين والمدرسون) أيضًا عن كنب مع أولياء الأمور لأن مشاركتك هي مفتاح النجاح.



ما يميز ستار فيش! يتمتع جميع المعلمين ومساعدو المعلمين الذين يزيد عددهم على 100 بدرجات علمية في التعليم في مرحلة الطفولة المبكرة و/أو أوراق اعتماد نمو الطفل (CDA).

مرشدو خدمات الأسرة

سيتم تعيين مرشد محدد لأسرتك من مرشدي خدمات الأسرة من ستار فيش لمساعدتك على التنقل عبر برنامج التعليم في مرحلة الطفولة المبكرة وتوجيهك نحو الخدمات وإزالة أي عقبات قد تنشأ. يعمل مرشد خدمات الأسرة الموثوق معك لتحقيق أهداف أسرتك الفريدة. فهو شريكك لضمان خوض أسرتك عامًا دراسيًا ناجحًا!



أخصائيو الصحة السلوكية لمرحلة ما قبل المدرسة

يضم كل مركز من مراكز الطفولة المبكرة أخصائيًا مرخصًا في مجال الصحة السلوكية لمرحلة ما قبل المدرسة (PBHT). فهو يزور المركز أسبوعيًا لمراقبة جميع الأطفال في جميع الفصول الدراسية وتقديم الدعم للأسر وفريق التدريس.

كيف يقدم أخصائي الصحة السلوكية لمرحلة ما قبل المدرسة الدعم لفريق التدريس؟ يقدم المشورة لفريق التدريس بشأن كيفية تلبية احتياجات النمو الاجتماعي والعاطفي لدى الأطفال ويساعد على تحديد الأطفال الذين قد يحتاجون إلى مزيد من التقييم.

كيف يقدم أخصائي الصحة السلوكية لمرحلة ما قبل المدرسة الدعم لك؟ يوفر مساحة حرة للتحدث عن المخاوف ومشاركة النجاحات واستكشاف الآمال والأحلام لدى أسرتك. كما يوفر الدعم القائم على العلاقات العامة والفردية في هذه المجالات: التفاعلات الاجتماعية والتنظيم العاطفي والنمو والتعلق. بالإضافة إلى ذلك، يتولى دعم أسرتك وإحالتها إلى برامج ستار فيش الأخرى.

- إذا كنت ترغب في تحديد موعد خاص لمناقشة مخاوفك مع أخصائي الصحة السلوكية لمرحلة ما قبل المدرسة، فعليك الاتصال بمركز الطفولة المبكرة لديك. كما قد يتصل بك مباشرةً أخصائي الصحة السلوكية لمرحلة ما قبل المدرسة لمناقشة تكييف طفلك أو مخاوف أخرى قد تتداخل مع نموه وتطوره.

أنواع برامج التعليم في مرحلة الطفولة المبكرة

صُممت جميع برامج ستار فيش للتعليم في مرحلة الطفولة المبكرة لتعزيز نمو الأطفال خلال سنوات التأسيس. كما تؤكد برامجنا على دور أولياء الأمور كأول وأهم معلم للطفل. فمن المهم أن نتشارك معك لبناء علاقات تدعم رفاهية أسرتك بأكملها.

برامج ما قبل الولادة والرضع/الأطفال الصغار (ما قبل الولادة - عمر الثالثة)

تقدم برامج ما قبل الولادة والرضع/الأطفال الصغار خدمات تركز على الأسرة (في المنزل وفي المركز) للعائلات التي لديها أطفال من عمر ستة أسابيع حتى ثلاثة أعوام وللأمهات الحوامل. (راجع أيضًا الخدمات المقدمة أثناء فترة الحمل).

تقدم برامج الرضع/الأطفال الصغار خدمات مماثلة لبرامج ما قبل المدرسة، ولكنها مصممة لتلبية الاحتياجات الفريدة للمتعلمين الأصغر سنًا.

- تعزز برامج الرضع/الأطفال الصغار العمليات الجسدية والمعرفية (العمليات العقلية المرتبطة بالتعلم، مثل التذكر وحل المشكلات) والنمو الاجتماعي والعاطفي من خلال تقديم رعاية آمنة ومثيرة للنمو. وهذا من شأنه إعداد الأطفال للنمو والتطور المستمر والنجاح في نهاية المطاف في المدرسة والحياة.

برامج ما قبل المدرسة (من سن 3 إلى 5 سنوات)

تعمل برامج ما قبل المدرسة على تعزيز الاستعداد المدرسي للأطفال من خلال تعزيز نموهم المعرفي والاجتماعي والعاطفي.

- توفر برامج ما قبل المدرسة بيئة تعليمية تدعم نمو الأطفال في العديد من المجالات مثل اللغة ومحو الأمية والنمو الاجتماعي والعاطفي.

الخيار المنزلي

يقدم البرنامج المنزلي فرصًا تعليمية وتعلمًا لنمو الطفل من خلال زيارات منزلية أسبوعية وفعاليات اجتماعية شهرية للأمهات الحوامل وأولياء الأمور وأطفالهم. وستجد شركاء "الزائر المنزلي" معك دائمًا لوضع أنشطة مناسبة تنمويًا تعكس تقاليدك وثقافتك وقيمك والتخطيط لها. كما صُممت الأنشطة لتقوية العلاقة بين أولياء الأمور والأطفال باستخدام الروتين اليومي والمواد المتاحة بسهولة في المنزل. وغالبًا ما تتم الزيارات في منزل الأسرة ما لم تكن هناك ترتيبات أخرى أنسب للأسرة.

تعد فعاليات التنشئة الاجتماعية الجماعية فرصًا سانحة للأطفال للتفاعل مع الأطفال الآخرين وللأسر للتفاعل مع العائلات الأخرى وبناء شبكات الدعم. فعلى غرار الزيارات المنزلية، يتم وضع الأنشطة لتقديم الأنشطة التعليمية والتنموية وتقوية العلاقات بين أولياء الأمور والأطفال.

- من أمثلة التنشئة الاجتماعية الجماعية فرص "أوقات اللعب" أو "أنشطة أولياء الأمور/الأطفال". تعد هذه الفعاليات مجانية، وستساعدك الزيارات المنزلية على معرفة نوع الأنشطة التي تهتم بها.

المنهج المنزلي: تنشئة أطفال عظماء

تنشئة أطفال عظماء (GGK) عبارة عن منهج شامل للزيارات المنزلية يركز على المهارات ويتبع نهجًا يعتمد على القوة لتنمية العلاقات بين أولياء الأمور والأطفال ودعم النمو الصحي في مرحلة الطفولة. صُممت وحدات "تنشئة أطفال عظماء" خصيصًا لبناء عوامل حماية للأطفال وتقوية أسس الأسرة وتعزيز مرونة أولياء الأمور.



منهج التعليم في مرحلة الطفولة المبكرة: HighScope®

HighScope® هو المنهج الذي تستخدمه معظم برامج ستار فيش فاميلي سيرفيسز للطفولة المبكرة لتلبية احتياجات جميع الأطفال واهتماماتهم ونقاط قوتهم ونموهم. فمع أكثر من 50 عامًا من الخبرة المثبتة، تؤكد أبحاث HighScope® أن "التعليم المبكر عالي الجودة يُحسِّن فرص الطفل في تحقيق النجاح على المدى الطويل وأن التأثير الإيجابي للتعليم المبكر عالي الجودة يتجاوز الطفل لتحسين حياة الأجيال القادمة". [تعرف على المزيد عن HighScope®](#)

- **التعلم النشط** هو محور منهج HighScope®. فهو يعمل كأساس لاكتساب الأطفال المعرفة من خلال اللعب الطبيعي والتفاعل مع البيئة والفعاليات والأشخاص الآخرين. حيث يتم تحديد المساحة والمواد الموجودة في إعداد HighScope® وترتيبها بعناية لتعزيز التعلم النشط. وتشمل المجالات المنفصلة للعب بالمكعبات والأنشطة الفنية والألعاب المنزلية وألعاب الذكاء الكبيرة والصغيرة واستخدام أجهزة الكمبيوتر والكتب و مواد الكتابة واللعب بالرمل والماء.
- يتم تشجيع الأطفال في إعدادات HighScope® على اتخاذ خيارات بشأن المواد والأنشطة على مدار اليوم. وحيث يتابع الأطفال اختياراتهم وخطتهم، يستكشفون الأمور ويطرحون الأسئلة ويجيبون عنها ويحلون المشكلات ويتفاعلون مع زملائهم في الفصل والأشخاص البالغين.
- يمنح المعلمون الأطفال شعورًا بالسيطرة على أحداث اليوم من خلال التخطيط لروتين ثابت يمكّن الأطفال من توقع ما سيحدث بعد ذلك.

كيف يُدرّس برنامج HighScope® مهارات الرياضيات واللغة ومحو الأمية؟

- يُصمّم المعلمون الأنشطة والاستراتيجيات بعناية للأطفال كل يوم والتي تضع الأساس للتعلم الأكاديمي لاحقًا.
- يُشجّع المعلمون الأطفال على بدء مهارات القراءة والكتابة من خلال خلق بيئة غنية بالمواد المطبوعة وتوفير الفرص على مدار اليوم للأطفال للاستماع إلى القصص واستكشاف الكتب والمواد المطبوعة الأخرى، مع العمل أيضًا باستخدام أدوات و مواد الكتابة.
- يُرَوِّج المعلمون لقدرات الرياضيات من خلال توفير المواد التي تمكّن الأطفال من استخدام المهارات الأولية في العد ومقارنة الأعداد والتقابل الفردي.

ماذا عن الأطفال ذوي الاحتياجات الخاصة؟



- يتعامل المعلمون مع الأطفال ذوي الاحتياجات الخاصة من خلال التأكيد الإيجابي على القدرات المعرفية والاجتماعية والبدنية الواسعة المتأصلة في جميع الأطفال بدلاً من التركيز على نقاط الضعف المتصورة لدى الأطفال.
- يُحدد المعلمون مجال نمو الطفل من ذوي الاحتياجات الخاصة ثم يقدمون مجموعة غنية من الخبرات التي قد تكون مناسبة لنمو الطفل على هذا المستوى.

هل يعزز HighScope® التنوع؟

ما يقرب من 18% من أطفالنا هم من أصل هسباني/لاتيني و15% من الأسر لدينا يتحدثون الإسبانية كلغة أساسية في المنزل.

اللغة الإسبانية لنسبة 6.2% من الأسر لدينا مصنفة على أنها لغة شرق أوسطية.



أميود (54.1%)
أبيض (17.2%)
متعدد الأعراق (10.2%)
غير ذلك (7.5%)
آسيويون (0.8%)
الهنود الأمريكيون/الاستك/المتكاز هوانو (0.4%)
الأصليون/متكاز جزر المحيط الهادئ (0.1%)
غير محدد (0.1%)

جعل HighScope® المساواة العرقية والتنوع والشمول محور أبحاثهم المستمرة وتطوير المناهج والتدريب المهني وتقييم البرنامج. وفقاً لبيان HighScope® للمساواة العرقية والتنوع والشمول، "في جميع جوانب عملنا، نحتفل ونحترم وندمج تنوع جميع أعضاء مجتمع HighScope®".

يتماشى هذا مع قيم ستارفيش ونحتفي بصورتنا للمجتمع من خلال جهود التدريب على العبارات أو الغناء بلغات أخرى وقراءة الكتب التي تستكشف الثقافات والعادات والتأكد من كتابة اللافتات والمنشورات بلغات مختلفة.

نتائج التعلّم المبكر

يوضح [إطار نتائج التعلّم المبكر \(ELOF\)](#) للأطفال من الولادة حتى سن خمس سنوات ما ينبغي أن يعرفه الأطفال الصغار وأن يكونوا قادرين على فعله أثناء سنوات تكوّنهم البكرة. ولكي ينجح جميع الأطفال في تحقيق هذه الأهداف، سيتعاون معكم المعلمون لإعداد **خطة تعلّم فردية** مثالية لطفلك. وتعد مرحلة الطفولة المبكرة مجرد البداية لتعلّم طفلك ونموّه مدى الحياة. ونأمل أن تشارك في هذه الرحلة مع طفلك وأن تتعلم قدر المستطاع عن الاستعداد للمدرسة.

المجالات المركزية					
النمو الإدراكي والحركي والجسدي	المعرفة	اللغة والأثاب	النمو الاجتماعي والعاطفي	نُهج التعلّم	
النمو الإدراكي والحركي والبدني	المعرفة	اللغة والتواصل	النمو الاجتماعي والعاطفي	نُهج التعلّم	▲ مجالات الرضع/ الأطفال الصغار
النمو الإدراكي والحركي والبدني	تطوير الرياضيات	اللغة والتواصل	النمو الاجتماعي والعاطفي	نُهج التعلّم	● مجالات مرحلة ما قبل المدرسة
	التفكير العلمي المنطقي	تعليم القراءة والكتابة			



تمثل المهارات الحسية والحركية الأساس لتعلّم الأطفال في جميع المجالات.

مهارات التفكير لمساعدتهم على فهم عالمهم وتنظيمه.

تشمل القراءة والكتابة والاستماع والتحدث والفهم

القدرة على التواصل مع الآخرين - الأساس الجوهري للنموّ والتعلّم مدى الحياة.

المهارات والسلوكيات التي يستخدمها الأطفال للمشاركة في التعلّم (كيف يتعلمون).

النمو الاجتماعي والعاطفي

تتبنى برامج ستارفيش للتعليم في مرحلة الطفولة المبكرة نهجاً نشطاً لتعليم السلوكيات الاجتماعية الإيجابية للأطفال الصغار والأطفال دون سن المدرسة. كما نعلم الأطفال الحروف الأبجدية ومهارات العد، نعلمهم أيضاً أهمية العلاقات.

مدرسة الأصدقاء

مدرسة الأصدقاء هي منهجنا الاجتماعي والعاطفي، الذي يستند إلى وفرة من الأدلة التي تثبت أن التعلم الاجتماعي والعاطفي للأطفال الصغار أساسٌ جوهري للنجاح المدرسي وسلامة الصحة مدى الحياة. فيتعلم الأطفال التعبير عن أفكارهم ومشاعرهم، وينمّون روح التعامل الإيجابي مع الذات (مع التركيز على الهويات العرقية والثقافية والاعتزاز بالانتماء للعائلة)، ويكوّنون علاقات صحية — ويمرحون!



نعم الأطفال كل يوم ثلاثة توقعات سلوكية عامة. وستجدها معقّدة على جدران الفصل الدراسي لطفلك.

لنعمل معاً كشركاء متعاونين في رعاية الأطفال خلال هذه الرحلة الرائعة لبناء العلاقات. ففي المنزل، يمكنك تعزيز هذه التوقعات الثلاثة الأساسية لنمذجة بناء العلاقات الإيجابية.

الروتين اليومي النموذجي

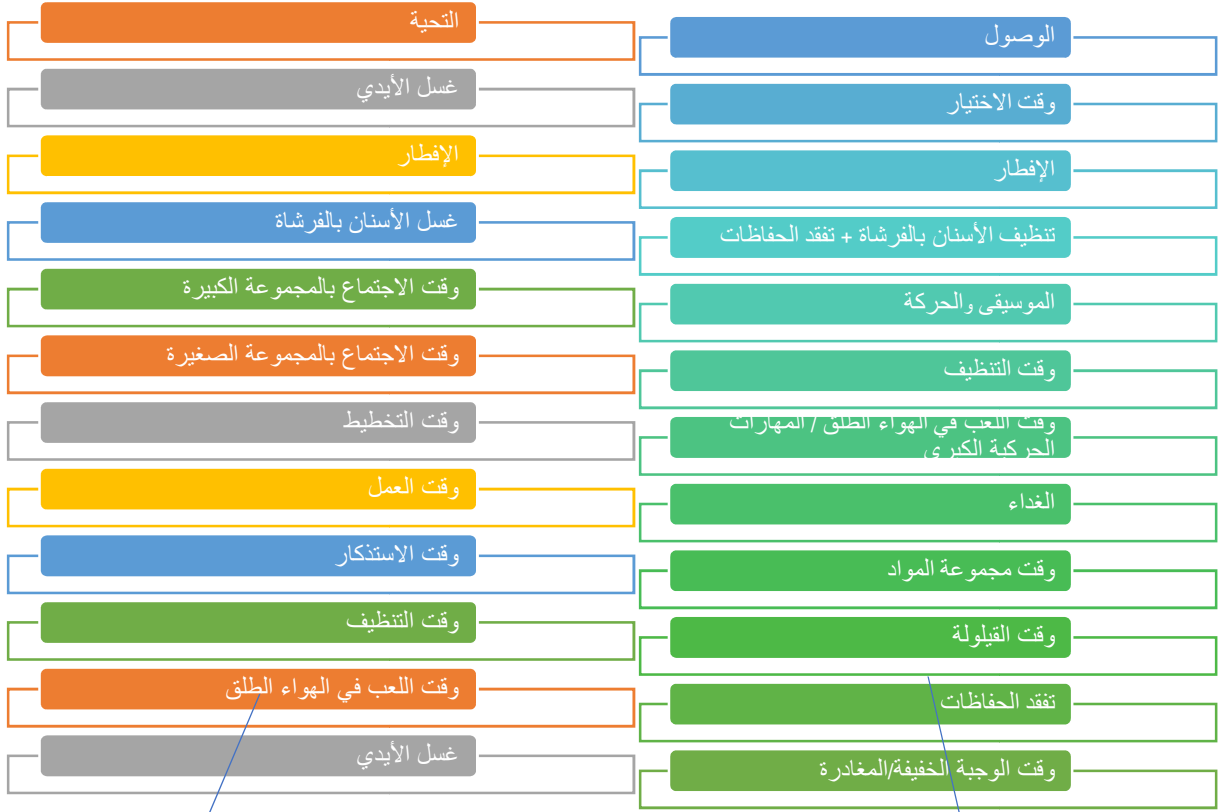
اتباع روتين يومي منتظم أمرٌ في غاية الأهمية بالنسبة للأطفال الصغار لأسباب عديدة، منها أنه:

- يمنح الأطفال الإحساس بالأمان لأنهم يعرفون ما سيحدث لاحقاً
- يسمح لهم باتخاذ الاختيارات وطرح الأسئلة
- يشجع الأطفال على الاستقلال

سيعلّق معلم طفلك روتيناً يومياً على جدران الفصل الدراسي، وسيتم مشاركته معك. وبعد ذلك، ستجد بعض الأمثلة على الروتينات اليومية في الفصل الدراسي.

الطفولة المبكرة من الولادة حتى سن 3 سنوات

الطفولة المبكرة من 3 سنوات حتى 5 سنوات



تغيير الحفاظات والتدريب على استخدام المراض

اللعب في الهواء الطلق

توفر ستار فيش الحفاظات العادية وحفاظات التدريب والمناديل المبللة للرضع والأطفال الصغار. وسيتم تفقد الحفاظات وتغييرها بانتظام طوال اليوم.

نظرًا لأهمية المحافظة على الاتساق في عملية التدريب على استخدام المراض، يُرجى إعلام موظفي المركز عندما تكون جاهزًا لبدء التدريب على استخدام المراض مع طفلك.

- سنعمل معك على وضع خطة لدعمك وتنسيق الجهود الكفيلة بالنجاح.
- تتبع توجيهات صارمة للتنظيف قبل وبعد تغيير الحفاظات واستخدام المراض، ومن ذلك غسل اليدين جيدًا سواء للموظفين أو الأطفال.

يشارك الأطفال في اللعب في الهواء الطلق يوميًا. فالخروج في الهواء الطلق بحد ذاته ممتع للأطفال. ويتيح لهم الفرصة لتمديد العضلات الكبيرة، واستنشاق الهواء النقي، والتشمس، والاستمتاع بحرية الفضاء المفتوح. ويتحسن نوم الأطفال الصغار وغذاؤهم ويكونون أكثر لياقة بدنية ويتعلمون بشكل أفضل لأن وجودهم في الهواء الطلق يهدئ حواسهم ويحفزها.

- يُتوقع من الجميع الخروج كل يوم إلا في حالة وجود عذر طبي.
- لن يخرج الأطفال عند الرعد والبرق، أو في شدة الحر أو البرد؛ أو في حالات استمرار تساقط الأمطار أو الثلج.
- يُرجى التأكد من اختيار ملابس مناسبة لأطفالك حسب الطقس.

التغذية والصحة: الأسر التي تتمتع بصحة جيدة

خدمات التغذية

تشمل صحة الطفل بوجه عام التركيز على التغذية. ويحتاج الأطفال إلى العناصر الغذائية المناسبة للمحافظة على صحتهم وقوة بنيانهم ولينشئوا أصحاء أقوياء. كما يمكن أن تساعد التغذية المناسبة للأطفال في إرساء أساس للعادات الغذائية الصحية والمعرفة الغذائية التي يمكن لطفلك تطبيقها طوال الحياة.

تُقدّم وجبة مغذية على الإفطار والغداء ووجبة خفيفة عصرًا في جوٍ عائلي في جميع مراكزنا. ويحصل الأطفال على احتياجاتهم الغذائية اليومية بمقدار يتراوح بين النصف والثلاثين.

- تكون الأطعمة المقدمة قليلة السكر والملح والدهون. وستُدوّن البدائل على قوائم الطعام المعلقة على جدران الفصل الدراسي.
- ستُورخ قوائم الطعام وستُعلّق على جدران الفصول الدراسية، وستُرسل نسخة منها إلى المنزل لجميع الآباء بصفة دورية.
- يُشجّع الأطفال على تناول الغذاء ولا يُجبرون عليه.
- تمثل التوعية التغذوية والتجربة جزءًا من المنهج الدراسي للأطفال.
 - على سبيل المثال، يشارك الأطفال في أنشطة التنوق مثل تقديم البروكلي على أنه "شجرة لذيذة" أو استكشاف أطعمة من الثقافات الأخرى.
- تُشجّع تطوُّع الآباء للمشاركة في برنامج التغذية. يمكنك المساهمة في اجتماعات الآباء وفي نموذج الاقتراحات والملاحظات على الأطعمة/قوائم الأطعمة من الآباء والموظفين في ستارفيش للطفولة المبكرة.
- سيقدّم خبير التغذية للآباء مواد التوعية التغذوية في حزم عائلية.
- ستقدّم صفوف توعية الآباء بخصوص التغذية طوال العام الدراسي استنادًا إلى اهتمامات الآباء.

قائمة بما يلزم معرفته: إذا كان طفلك لديه حساسية من أطعمة معينة أو كان بحاجة إلى نظام غذائي خاص سواء لأسباب دينية أو طبية، يجب استيفاء نموذج الاحتياجات الغذائية الخاصة المعدّ من قبل برنامج الغذاء لرعاية الأطفال والبالغين حتى يمكن تلبية احتياجاته الغذائية. كما يجب استيفاء نموذج توضيح القيود الغذائية لبيان أي حساسية أو أنظمة غذائية طبية أو دينية مزيد من التفصيل.



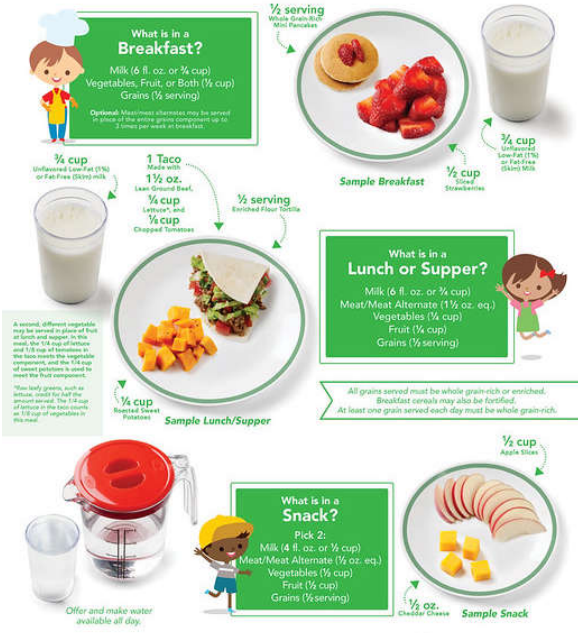
إرضاع الأطفال

- نرحب بزيارة الأمهات للفصل الدراسي في أي وقت لإرضاع أطفالهن.
- ستُعلّق قوائم الطعام الأسبوعية على لوحة إعلانات الآباء. وستُدوّن أي بدائل على قائمة الطعام هذه عند إقرارها.
- يُحمل الأطفال أثناء إرضاعهم دائمًا إلا عندما يقاوم الأطفال حملهم ويكونون قادرين على حمل زجاجاتهم.
- سيُشجّع الأطفال الرضع على تناول الغذاء ولكن لن يُجبروا عليه.
- يمكننا توفير مجموعة محدودة من حليب الأطفال الصناعي للرضع حتى سن 12 شهرًا.
 - بإمكانك إحضار الحليب الصناعي الذي تستخدمه. وفي هذه الحالة، يجب أن يكون الحليب في زجاجات جاهزة للاستخدام. ويجب أن تحمل الزجاجات اسم طفلك والتاريخ بوضوح.
 - حرصًا على سلامة الطفل، لن يُعاد تسخين الحليب الصناعي المتبقي في نهاية الرضعة ولن يُحتفظ به لأكثر من ساعة واحدة. وإنما سنتخلص من أي حليب صناعي فائض بعد كل رضعة.

برنامج الغذاء لرعاية الأطفال والبالغين

تقديم الأطعمة اللذيذة والصحية في برنامج رعاية غذاء الأطفال والبالغين

عينات من وجبات الطعام للأطفال من سن 5-3 سنوات



تشارك ستارفيش في برنامج الغذاء لرعاية الأطفال والبالغين (CACFP)، وهو برنامج تابع لوزارة الزراعة الأمريكية (USDA). ومن خلال أنماط الوجبات التي وضعتها وزارة الزراعة الأمريكية ويشرف عليها برنامج الغذاء لرعاية الأطفال والبالغين، يمكنك أن تطمئن إلى أن طفلك يحصل على وجبات غذائية متوازنة، وتتسكّل لديه عادات غذائية صحية مدى الحياة.

يُطلب من وزارة التعليم في ميشيغان (MDE) التحقق من التسجيل والحضور والوجبات/الوجبات الخفيفة التي عادة ما يتناولها الأطفال أثناء وجودهم في رعايتنا. وقد يتصل بك موظف وزارة التعليم في ميشيغان بشأن مشاركة طفلك في برنامجنا للطفولة المبكرة.

نعرض هنا بعض أنماط الوجبات النموذجية.

الأطفال الذين نقل أعمارهم عن سنة واحدة. تختلف الأطعمة من نمط وجبات الرضّع حسب عمر الرضيع. فإذا كان عمر طفلك أقل من سنة، يُرجى طلب نموذج احتياجات نمط وجبات الرضّع من مركزك.

هل لديك أسئلة عن برنامج الغذاء لرعاية الأطفال والبالغين؟ اتصل بوزارة التعليم في ميشيغان على رقم 241-5353 (517).

الصحة في الطفولة المبكرة

تشمل سلامة الطفل بوجه عام التركيز على الصحة الجسدية والإيمائية. وتعد الفحوصات المنتظمة مع طبيب طفلك بالغة الأهمية. على سبيل المثال، تُكتشف العديد من حالات تأخر النمو الشائعة أثناء الفحوصات الروتينية --- ومن شأن التدخل المبكر أن يحدث فرقًا كبيرًا في تزويد طفلك بالدعم الذي يحتاج إليه قبل أن تتحول هذه الحالة البسيطة إلى مشكلة أكبر.

الفحوصات والمتابعة من ستارفيش

نجري فحوصات طبية مجانية لكل طفل في برنامجنا للتعليم في مرحلة الطفولة المبكرة في بداية كل سنة تسجيل. وهذه خطوة أولى رائعة للتعرف على "البيانات الأساسية" لطفلك ولمساعدتنا في تخطيط الخدمات وتخصيصها. كما أنها تساعدنا على تحديد "علامات الخطر" لإجراء مزيد من الفحص أو التقييم.

تشمل الفحوصات إجراء فحص النظر المناسب للسن، وفحص السمع، وضغط الدم، والهيموغلوبين (الحديد في الدم)، والرصاص، وقياسات الطول والوزن، وقياسات النمو الاجتماعي والعاطفي. وستُبلّغ بنتائج الفحص وإذا ما كان هناك ما يدعو للقلق.

زيارات رعاية الطفل

وضعت الأكاديمية الأمريكية لطب الأطفال (AAP) مجموعة من الإرشادات الصحية الشاملة لرعاية الطفل، والمعروفة باسم "الجدول الدوري". انقر للوصول إلى [جدول الأكاديمية للفحوصات والتقييمات](#) الموصى بها لزيارات رعاية الطفل التي تبدأ في سن الرضاعة (من عمر ثلاثة إلى خمسة أيام) حتى سن المراهقة. ويوجد أيضًا المزيد من الموارد التعليمية الصحية للعائلات، ومنها ما تُرجم إلى الإسبانية.



قائمة بما يلزم معرفته: يجب أن يوجد لطفلك فحصٌ جسدي كامل وحديث (يُطلق عليه "زيارة رعاية الطفل") في ملفه لدى ستارفيش قبل انقضاء اليوم التقويمي الثلاثين على يومه الأول في المدرسة.

العناية بالأسنان

تستلزم برامج ستارفيش للطفولة المبكرة أن يتلقى كل طفل فحصًا للأسنان/الفم وجميع إجراءات المتابعة لعلاج الأسنان التي يشير طبيب الأسنان إلى احتياج طفلك إليها **إيمانًا!** كلما عَجَلت في بدء إجراء فحوصات الأسنان المنتظمة لطفلك، كانت فرصته أكبر في فم أكثر صحة طوال حياته.

- تساعد الفحوصات المبكرة على منع التجايف وتسوّس الأسنان، الذي قد يؤدي إلى الشعور بالألم وصعوبة التركيز ومشكلات طبية أخرى.
- تنصح الأكاديمية الأمريكية لطب أسنان الأطفال (AAPD) بأن يذهب الطفل إلى طبيب الأسنان قبل أن يتم عامه الأول أو في غضون ستة أشهر بعد ظهور أولى أسنانه (عند بلوغ ستة أشهر من العمر تقريبًا).
- للحصول على موارد مخصصة للآباء وللتعليم بشأن رعاية أسنان الأطفال وزيارات طبيب الأسنان الإيجابية، يرجى زيارة موقع الأكاديمية الأمريكية لطب أسنان الأطفال.
- يمكن لموظفينا مساعدتك في العثور على طبيب أسنان إذا لم يكن لديك طبيب أسنان لطفلك.



ما يميز ستارفيش! نوفر لكل طفل فرشاة ومعجون أسنان خاص به. ويُشجّع الأطفال على تنظيف أسنانهم بالفرشاة بعد كل وجبة.

التطعيمات

من الضروري الاطلاع باستمرار على أحدث المستجدات في التطعيمات الموصى بها لضمان المحافظة على صحة الأطفال وحمايتهم. وفقًا لمراكز مكافحة الأمراض والوقاية منها (CDC)، فإن الأطفال غير المحصنين باللقاحات أكثر عرضة للإصابة بأمراض مثل الحصبة والسعال الديكي. وهذه الأمراض معدية للغاية ويمكن أن تشكل خطرًا بالغًا، خاصة بالنسبة للرضع والأطفال الصغار.

ستعمل معك ستارفيش لضمان حماية طفلك. وكذلك ستجد أدناه موارد ونصائح موثوقة.

- سنخطرك عند الحاجة إلى تحديث تطعيمات (جرعات) طفلك خلال العام الدراسي.
- اطلع على الدليل المرجعي العملي لمراكز مكافحة الأمراض لمعرفة جداول التطعيمات الموصى بها.
- اطلع على برنامج لقاحات مراكز مكافحة الأمراض للأطفال (VFC)، وهو برنامج ممول فيدراليًا لتوفير اللقاحات مجانًا للأطفال الذين ما كانوا ليحصلوا على اللقاح لعدم قدرتهم على شرائه.
- اطلع على بعض المعلومات عن برامج تطعيمات وزارة الصحة والخدمات البشرية في ميشيغان، وتشمل المواقع المحلية التابعة لوزارة الصحة.
- احتفظ بسجل تطعيمات طفلك في مكان آمن. فسيتطلب منك عدة مرات في مراحل مختلفة من العمر.
- أحضر سجل تطعيمات طفلك دائمًا إلى الطبيب أو مقدم الرعاية الصحية لإطلاعه على المستجدات بعد إعطاء كل جرعة جديدة.
- لا تعط سجل تطعيمات طفلك لأي شخص دون ضمان إعادته إليك.

ماذا عن التنازلات غير الطبية عن التطعيمات؟

التنازل غير الطبي عن التطعيم هو تنازل لأسباب دينية أو فلسفية. انقر للاطلاع على التفاصيل من وزارة الصحة والخدمات البشرية في ميشيغان.

- إذا طلبت تنازلاً غير طبي عن التطعيمات، فيجب عليك حضور برنامج تعليمي تقدمه إدارة الصحة بالمقاطعة. ويقدم البرنامج معلومات عن فوائد التطعيم ومخاطر المرض، إضافة إلى فرصة طرح الأسئلة التي قد تكون لديك بخصوص التطعيمات.
- يعد إتمام البرنامج التعليمي، ستحصل على شهادة تنازل عن التطعيم. ويجب تقديم هذه الشهادة إلى المركز التابع له طفلك.
- يجب أن يتوفر لدينا في ملف طفلك قبل تسجيله نموذج معتمد في ولاية ميشيغان للتنازل عن التطعيم.

قائمة بما يلزم معرفته: يستلزم ترخيص رعاية الأطفال في ميشيغان وجود سجل تطعيمات محدث في ملف كل طفل في اليوم الأول للحضور أو الزيارة المنزلية أو قبله. هذا هو قانون الولاية الذي يجب أن تلتزم به ستارفيش فاميلي سيرفيسز.



الأدوية وخطط الرعاية الصحية للطفل

إعطاء الدواء

- يُفضل إعطاء جميع الأدوية في المنزل، إذا أمكن. وينبغي أن يعطي الجرعة الأولى من الدواء الجديد، على وجه الخصوص، الوالدان ويراقبوا للتأكد من عدم حدوث ردود فعل سلبية.
- لن يعطي موظفو ستارفيش أي دواء لطفلك إلا في حالات الضرورة البالغة وبشرط أن يقدم الوالد نموذج تصريح بإعطاء الدواء، مستوفى من قبل مقدم الرعاية الصحية (HCP)، بالإضافة إلى إرشادات استعماله.
- ستُتخذ ترتيبات معينة بين الوالد ومقدم الرعاية الصحية وقائد المركز والمعلم بإذن كتابي من الوالد.
- تحتفظ ستارفيش بحقها في الاتصال بمقدم الرعاية الصحية الخاص بك للتأكد من أنه مسموح لطفلك بتناول الدواء.
- لا يعطي الدواء إلا الموظفون المدربون. وسيتم إعطاؤه تحت إشراف شخصين بالغين.
- يجب أن يحضر الوالد/الوصي الدواء إلى مكتب برنامج الطفولة المبكرة في علبته الأصلية.
- ستُحفظ جميع الأدوية في خزانات مغلقة.

هل تظهر تغيرات على صحة طفلك؟

يُرجى إبلاغ المعلم ومرشد خدمات الأسرة إذا ظهرت على طفلك أي مشكلات صحية جديدة، كوجود جرح جديد أو ورم أو كدمة أو تشخيص صحي.

قائمة بما يلزم معرفته: يجب أن يكون لدى الأطفال الذين يحتاجون إلى أدوية طارئة (كحالات الربو والنوبات المرضية) خطة رعاية صحية من مقدم الرعاية الصحية، كما يجب استيفاء نموذج تصريح الدواء وحفظه في الملف قبل اليوم الأول من المدرسة.



الوقاية من أمراض الطفولة والرعاية

سنبذل قصارى جهدنا للحد من مخاطر انتشار الأمراض أو الأمراض المعدية في مراكزنا وذلك من خلال اتباع الممارسات الصحية الوقائية واتخاذ إجراءات الإبلاغ المناسبة. ومع ذلك، لا نزال بحاجة إلى مساعدتكم!



يرجى إخطار مكتب مركز ستارفيش التابع لك أو الزائر المنزلي المخصص لك من ستارفيش (للبرنامج المنزلي) إذا كان طفلك مريضاً ولن يحضر الفصل الدراسي/الزيارة.

متى يتعين البقاء في المنزل: افحص طفلك يوميًا قبل ذهابه إلى المدرسة ولا ترسل طفلك إلى المدرسة إذا ظهرت عليه أي من العلامات أو الأعراض التالية. ونقترح عليك أيضًا استشارة طبيب الأطفال الخاص بطفلك.

- **درجة الحرارة المرتفعة** للطفل الذي تبلغ درجة حرارته 100.4 درجة فهرنهايت أو أكثر وتظهر عليه تغيرات سلوكية أو أي علامات أو أعراض أخرى (مثل التهاب الحلق أو الطفح الجلدي أو القيء أو الإسهال).
- **آلم في البطن**. إذا استمر الآلم لأكثر من ساعتين أو كان الآلم متقطعًا مصحوبًا بحمى أو أعراض أخرى.
- **التقرحات الجلدية**. الطفل الذي يعاني من تقرحات دامعة في منطقة مكشوفة لا يمكن تغطيتها بضمادة مقاومة للماء.

الإعياء في المدرسة: ماذا سيحدث؟

إذا شعر طفلك بالإعياء أثناء اليوم الدراسي بسبب ظهور أي من العلامات/الأعراض المذكورة أعلاه، فسيتم التواصل معك لكي تأتي وتأخذ طفلك.

- لن يُسَلَّم طفلك إلا لأشخاص تبلغ أعمارهم 18 عامًا فأكثر ومدرجة أسماؤهم في سجل معلومات الطفل (صحيفة الطوارئ).
- إذا لم تتمكن ستارفيش من الوصول إليك أو إلى أي شخص آخر مدرج في سجل معلومات الطفل، فسيظل طفلك معزولًا ومربحًا قدر الإمكان حتى وصولك.
- وفقًا للسياسة المتبعة لدينا، يجب القدوم لأخذ طفلك في غضون ساعة واحدة من المكالمات الهاتفية.

العودة إلى الفصل الدراسي

ينبغي ألا يكون الأطفال مصابين بالحمى أو القيء أو الإسهال، وأن يكونوا قد توقفوا عن تناول الأدوية لمدة يوم دراسي كامل على الأقل قبل العودة إلى المدرسة. في بعض حالات الأمراض المعدية أو طول فترة المرض أو الإصابة، قد تكون هناك حاجة إلى الحصول على بيان مقدم الرعاية الصحية (HCP) قبل أن يمكن إعادة طفلك إلى الفصل الدراسي. يرجى مراجعة مكتب مركز التعليم في مرحلة الطفولة المبكرة الخاص بك لمعرفة ما إذا كانت الحاجة تقتضي الحصول على بيان مقدم الرعاية الصحية أم لا.

دور الآباء كمنصرين وقادة: الأسر الممكنة

في ستارفيش، تعني الأسرة كل شيء. وسبب ذلك أن نجاح الطفل السعيد المتمتع بصحة جيدة يعتمد على صحة وقوة الأسرة بأكملها. ولا تعني الأسرة بالضرورة الآباء والأمهات فقط. بأي شخص يقوم بدور "مانح الرعاية" - الإخوة والأخوات والعمات والأعمام والأجداد والأصدقاء - يُعد من أفراد الأسرة. ونحرص على احتضان الأسر بجميع أجيالها.

إذا كنت مهتمًا بأي من الفرص الموضحة، يرجى الاتصال بقائد المركز أو مرشد خدمات الأسرة. يُرجى ملاحظة أنه يمكن عقد الاجتماعات بشكل افتراضي أو بالحضور الشخصي. وبالنسبة للاجتماعات المنعقدة بصورة شخصية، قد يُقدَّم لك تعويض عن السفر من قبل جهة ما (مثل مجلس السياسات).

فرص الآباء في القيادة

لجنة أولياء الأمور

يتولى تنظيم وإدارة لجنة أولياء الأمور أولياء الأمور أنفسهم، وهي عبارة عن اجتماع شهري على مستوى المركز يُدعى لحضوره جميع مقدمي الرعاية من برنامج ستارفيش للتعليم في مرحلة الطفولة المبكرة. ومن المقرر أن تتلقى أخبار ومعلومات محدثة في الوقت المناسب حول البرنامج وستتاح لك الفرصة للتعبير عن مداخلتك. كما تُشكل فرصة لك للالتقاء بأولياء الأمور الآخرين والتواصل معهم.

لجنة السياسات

ينصب تركيز لجنة السياسات على مستوى البرامج في جميع مراكز التعليم في مرحلة الطفولة المبكرة. ويتم انتخاب أولياء الأمور لتمثيل مركزهم في هذا الاجتماع الشهري على مستوى الوكالة والمشاركة في صنع القرار الذي يساعد على توجيه برامج ستارفيش. فعلى سبيل المثال، تصوت اللجنة بشأن السياسات، وقد تساعد في مقابلات موظفي مراكز التعليم في مرحلة الطفولة المبكرة. كما يحضر أعضاء اللجنة المؤتمرات وورش العمل والدورات التدريبية. (ملاحظة: لا يوجد لدى مراكز ويسترن واين لجنة سياسات ومع ذلك يُشارك أولياء الأمور المنتخبين في مجلس السياسات).

مجلس السياسات

مجلس السياسات عبارة عن مبادرة قيادة مشتركة بين الوكالات. يعمل المسؤولون والممثلون المنتخبون من كل وكالة في برنامج ثرايف باي فايف (Thrive by Five) الخاصة بنا بشكلٍ تعاوني بصفتهم هيئة موافقة ويعملون على مراجعة مجموعة من البنود مثل السياسات والتعيينات والفصل بين الموظفين الرئيسيين واللوائح الداخلية وسياسات الموظفين وميزانيات البرامج والتصويت بشأنها. ويحظى أعضاء مجلس السياسات أيضًا بفرصة حضور المؤتمرات وورش العمل والدورات التدريبية.

ما هو برنامج ثرايف باي فايف؟ شراكة تعاونية بين وكالات الخدمة الاجتماعية الثلاث في ديترويت: ديفلوبمنت سنترز، وفوكس هوب، وستارفيش فاميلي سيرفيسز. ويكمن الهدف منها في تقديم برامج مبتكرة للرضع/الأطفال الصغار ومرحلة ما قبل المدرسة إلى الأسر المقيمة في ديترويت وتلعب ستارفيش دور الوكالة القيادية في هذه الشراكة.

اللجنة الاستشارية للخدمات الصحية

تتألف اللجنة الاستشارية للخدمات الصحية (HSAC) من أولياء الأمور والمهنيين والمتطوعين من المجتمع. وتتناول اللجنة القضايا والمخاوف المتعلقة بالصحة والتغذية والصحة العقلية والسلامة في برامجنا المعنية بالتعليم في مرحلة الطفولة المبكرة. ويتم تشجيع الآباء على المشاركة في اللجنة وتمثيل برامج الطفولة المبكرة التي تقدمها ستارفيش.

فرص التطوع الأسري

تذكر أننا نحتاج إليك لجعل برنامجنا وتجربة طفلك المدرسية تسير بأفضل ما يمكن أن يكون. بصفتك أحد أولياء الأمور في برامج التعليم في مرحلة الطفولة المبكرة، هناك العديد من الطرق التي يمكنك من خلالها المشاركة بنشاط في ستارفيش. ويُشكل التطوع أهم الطرق المتبعة وأكثرها جدوى!

نشجع الآباء على التطوع مرتين على الأقل شهريًا في فصول التعليم في مرحلة الطفولة المبكرة بشكلٍ عام، هناك العديد من فرص التطوع في كل من بيئة الفصول الدراسية وعلى مستوى المركز.

- تقديم الدعم للمعلمين
- العمل مباشرة مع الأطفال
- بدء العمل في الترتيب والتنسيق
- المساعدة في الوجبات والوجبات الخفيفة
- قراءة كتابٍ أو سرد قصة
- مشاركة موهبة باهرة أو تعليم مهارة
- العمل على الرسائل الإخبارية الأسرية
- المساعدة في العمل المكتبي/الأعمال الورقية

قائمة بما يلزم معرفته: يمكن العثور على جداول مواعيد المتطوعين في الفصل الدراسي الخاص بطفلك أو في مكتب المركز. إذا كانت لديك أي أسئلة بخصوص كيفية تعبئة جدول المواعيد، لا تتردد في سؤال معلم طفلك أو مرشد خدمات الأسرة.



مشاركة الأبوة

نؤمن بأن الآباء ومن يقوم مقامهم يمثلون المساهمين الأساسيين في رفاهية الأسرة. وفي هذا الصدد، تظهر الأبحاث أن الأب المتمكن والحاضر يؤثر على النتائج الإيجابية للأطفال، التي تشمل النجاح المدرسي.

ونحن في ستارفيش، نولي قدرًا كبيرًا من الاحترام تجاه الآباء ونساعد في تشجيع المشاركة من خلال ما يلي:

- خلق بيئة داعمة للأب
- دعم وتنفيذ أنشطة الأطفال/الآباء
- تشجيع الآباء على أن يكونوا قدوة فاعلة يُحتذى بها
- توفير فرص التطوع للآباء
- تشجيع الأدوار والمسؤوليات القيادية
- الشراكة مع الآباء لتحديد الأهداف الشخصية والاحتفال بالنجاحات



ما يميز ستارفيش! فراترنيتي أوف فازرس (التأخي بين الآباء) هو برنامج دعم متعدد الأسابيع مخصص حصريًا لمقدمي الرعاية الذكور الذين لديهم أطفال حتى عمر 18 عامًا. تتيح هذه المساحة الآمنة، بتيسير من موظفين مدربين تدريباً خاصاً، للرجال التواصل واستكشاف مفهوم الرعاية الأبوية من منظور ذكوري فريد.

برامج الدعم الأخرى المقدمة من ستارفيش

خدمات الصحة السلوكية

هل تعاني أنت أو طفلك من تحديات عاطفية أو سلوكية؟ بصفتك والد أو مقدم رعاية، هل تشعر بالإرهاق أو الارتباك أو أنك بحاجة إلى دعم؟ لا تسير في الطريق وحدك. يعمل لدينا فريق من المتخصصين ذوي الخبرة وهو متوافر من أجلك أنت وأسرته. للاطلاع على مزيد من المعلومات حول برامج خدمات الصحة السلوكية العديدة لدينا، عليك زيارة صفحة الويب الخاصة بقسم الصحة السلوكية لدى ستارفيش ([Starfish Behavioral Health Web page](#))، أو الاتصال بوكالة ستارفيش مباشرة من خلال الرقم 355-5433 (888)، أو التحدث مع مرشد خدمات الأسرة أو معالج الصحة السلوكية لمرحلة ما قبل المدرسة.

- رفاهية جميع أفراد الأسرة. نستثمر في صحة وعافية الأطفال والشباب والأسر من خلال برامج تنطوي على نهج شامل وكلي.
- رحلتك فريدة من نوعها. نوفر لك الدعم اللازم في صياغة خطة العمل الشخصية خاصتك. ونحرص على إقامة شراكة معك لضمان حصولك على الأدوات والموارد اللازمة لتوفير نسختك من الجو الأسري الذي يقدم الرعاية الإيجابية والذي يشعر فيه الجميع بالأمان والتواصل والتمكين بغرض إدارة ضغوطات الحياة بشكل فعال.
- رحلة القوة. نلتزم بوضع خطط الخدمة استنادًا إلى قيم أسرتك وثقافتها ومعتقداتها ونقاط قوتها.

خيارات العيادات الخارجية: تقع مراكزنا الأربعة الصديقة والداعمة في ديربورن وإنكستر وليفونيا ووستلاند.

خيارات الرعاية الصحية عن بُعد: نحن نقدم منصة فيديو مريحة وآمنة للعديد من الخدمات. وهذا يعني الحفاظ على علاقة رعاية عبر الهاتف و/أو الفيديو.

الخدمات أثناء فترة الحمل

برغم الفرحة العارمة التي تعتري المرء في أن يصبح والدًا جديدًا، فإنه من الطبيعي تمامًا الشعور أيضًا بالارتباك أو القلق أو الخوف. ومن خلال جميع التجارب الجديدة التي تأتي مع الحمل والتحضير لوصول الطفل، يكون لدى الأمهات والآباء الجدد الكثير للتجهيز له.



البرنامج المنزلي للتعليم في مرحلة الطفولة المبكرة

سيعمل معك معلم ستارفيش المعتمد والمدرّب الشخصي لاكتشاف ما تحتاج إليه. كما سيحرص على ترتيب زيارات منزلية كل أسبوعين على مدار السنة، والتي تشمل:

- التثقيف قبل الولادة
- الفحوصات: المتعلقة بالصحة والعناية بالأسنان والنمو
- الدعم العاطفي والاجتماعي
- المساعدة في الإحالات والموارد

برنامج الشراكة بين الممرضات والأسرة

تعمل شراكة الممرضات والأسرة (NFP) من خلال قيام ممرضات مدربات بشكل خاص بزيارة النساء الشابات المستضعفات في منازلهن أثناء حملهن الأول، بدءًا من فترة الحمل الأولى، ويستمر ذلك حتى يبلغ الطفل عامه الثاني. وتقوم هذه العلاقة الوثيقة على الاحتياجات الفريدة لك ولأسرتك، وتشمل ما يلي:

- استكشاف أفضل الممارسات قبل الولادة
- التغلب سويًا على التحديات التي يتم مواجهتها بعد الولادة
- صياغة خطط الصحة والنمو لك ولطفلك
- التدريب على الحياة لك ولأسرتك

السياسات والإجراءات

يوجد في المركز الخاص بطفلك ملف للسياسات والإجراءات التي تطبقها ستارفيش بشأن التعليم في مرحلة الطفولة المبكرة، لتيسير الرجوع إليه.

الانضباط الإيجابي

تتمثل المسؤولية الأساسية لبرنامج ستارفيش للتعليم في مرحلة الطفولة المبكرة في توفير بيئة آمنة وصحية حيث يمكن للأطفال التعلم واللعب والنمو. ونتبع نهجًا إيجابيًا في توجيه سلوك الأطفال، والذي يتم تصميمه بغرض دعم الأطفال من أجل تعزيز العلاقات الإيجابية القوية مع أقرانهم ودعم تعلم البالغين كذلك للتعرف على المشاعر وفهمها والتعبير عنها؛ وتنمية ضبط النفس؛ وبناء المرونة.

نستخدم مجموعة متنوعة من الاستراتيجيات بشأن الانضباط الإيجابي والتوجيه داخل الفصل الدراسي، بما في ذلك:

البيئة الإيجابية

- التعامل مع الأطفال بطريقة إيجابية وودية وداعمة اجتماعياً.
- إنشاء روتين ثابت طوال اليوم لتعزيز القدرة على التنبؤ والسلامة للأطفال ومتابعته والإشارة إليه.
- التخطيط المسبق لمنع المشكلات عندما يكون ذلك ممكناً والاستفادة من إعادة التوجيه أو الإلهاء.
- وضع بعض القواعد البسيطة والواضحة والمعقولة والمناسبة من الناحية التنموية، والتي تركز على الصحة والرفاهية والسلامة واحترام الملكية واحترام الآخرين.

الإشارات اللفظية الإيجابية

- التعبير عن القواعد بصيغة إيجابية وليس بالنهي: "رجاء المشي" بدلاً من "لا تركض".
- استخدام التشجيع الوصفي والوسائل الإيجابية الأخرى للتعرف على السلوك المناسب: "شكراً لك على إعطاء الشاحنة لدانيال عندما انتهيت منها".

الخيارات الإيجابية وحل المشكلات

- تزويد الأطفال بخيارات إيجابية. عندما يكون من الضروري وضع حدود، يجب تحديدها بوضوح والحفاظ عليها باستمرار.
- تقديم التوجيه والتشجيع لحل المشكلات والاستكشاف.

تحقيق الإيجابية بصورة شخصية

- تحديد التوقعات بوضوح للسلوك المناسب بناءً على ما هو واقعي بالنسبة لمستوى النمو لدى كل طفل.
- منح الأطفال توجيهات واضحة وبسيطة وتذكيرات إيجابية بناءً على ما هو واقعي بالنسبة لمستوى نمو كل طفل.

التعبير عن مشاعرنا

نساعد الأطفال على تعلم كيفية التعرف على مشاعرهم والتعبير عنها بطرق آمنة. ويتضمن كل فصل دراسي مجموعة من المواد الاجتماعية والعاطفية المناسبة للعمر بحيث يتمكن الأطفال من استكشافها، إضافة إلى المواد اللازمة لدعم الأطفال في تعلم كيفية التحلي بالهدوء.

- تعمل الأدوات الحسية مثل العصا البراقة وكرات السحق ومعجون التفكير وكرات التنفس على دعم التنظيم وزيادة الانتباه/التركيز. كما تساعد الأدوات الحسية الأطفال على الشعور بالهدوء والاستعداد للتعلم.
- تقع مناطق الاستراحة والأماكن الآمنة داخل كل فصل دراسي.
 - يمكن للأطفال استخدام مناطق الاستراحة عندما يحملون مشاعر كبيرة ويريدون البعد قليلاً عن الأطفال الآخرين.
 - يمكن للأطفال استخدام مساحة آمنة للابتعاد عن النشاط في الفصل الدراسي، وخاصةً إذا شعروا بالإرهاق أو كانوا بحاجة فقط لقضاء بعض الوقت بمفردهم. ولن يتم استخدام المكان الآمن على سبيل العقاب. سيتم الإشراف دائماً على هذه المساحة من أجل سلامة الأطفال وحمايتهم.

دعم السلوكيات الصعبة

في بعض الأحيان، يمكن للسلوكيات الصعبة أن تعيق تعلم الطفل وتُشكل صعوبة بالنسبة للبالغين إذ لسنا متأكدين من كيفية التعامل معها. وسنعمل معك لتحديد ومناقشة الاستجابات المناسبة لسلوك طفلك. فكلما أسرنا في اكتشاف السبب، كان من الأسهل مساعدة الطفل.

اكتشاف السبب

- تتوقف جميع الاستجابات إلى السلوكيات غير الآمنة أو غير الملائمة على فهم أن سلوك الطفل يحمل في طياته رسالة ما. فغالباً ما تشير السلوكيات غير الآمنة أو غير الملائمة إلى الضيق أو الاحتياجات غير المستوفاة.
- وسنلتزم بالمشاور معك وبذل قصارى جهدنا لفهم أسباب هذا السلوك وإيجاد الحلول التي تدعم النمو الاجتماعي والعاطفي الصحي لطفلك.
- ومن المقرر أن تكون الاستجابات للسلوك مخصصة استناداً إلى احتياجات كل طفل ووضعه وخصائصه.

الملاحظة الفردية

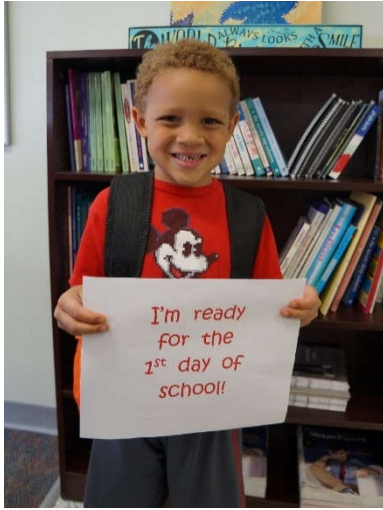
قد يطلب الموظفون أو الأسر ملاحظة فردية للمساعدة في تحديد الاستراتيجيات الداعمة للسلوكيات الصعبة أو غير الآمنة.

- يتوفر موظفو البرامج ومعالجي الصحة السلوكية لمرحلة ما قبل المدرسة لإجراء مقابلة معك من أجل مناقشة أي مخاوف ومراجعة الملاحظة الفردية وصياغة خطة فردية لطفلك والمساعدة في إجراء الإحالات إلى خدمات الدعم، بما في ذلك خدمات الصحة العقلية.
- من الأهمية بمكان لموظفي ستارفيش والأسر استخدام نهج ثابت لدعم الطفل في المدرسة والمنزل على حدٍ سواء.

الحضور

بناءً على تجربتنا، يجني المتعلمون الأوائل الذين يلتزمون بالحضور الفائدة الكاملة من برامج التعليم في مرحلة الطفولة المبكرة.

يمكن للطفل الآن البدء في بناء عادات جيدة للحضور حتى يتعلم أهمية المواظبة على الذهاب إلى المدرسة في الموعد كل يوم. هيا نعمل معًا للالتزام بالحضور المنتظم، **والذي يُحدّد بأنه حضور بنسبة 85% من أيام التسجيل أو أعلى.**



- تظهر العديد من الدراسات أن حضور برنامج تعليم مبكر عالي الجودة يعزز الاستعداد للمدرسة والنجاح على المدى الطويل في المدرسة الثانوية والجامعة والعمل.
- انتظام الذهاب إلى المدرسة يساعد الأطفال على الشعور بالتحسن تجاه المدرسة - وتجاه أنفسهم.
- تم تصميم برنامجنا لتقديم المهارات التي تعتمد على بعضها. إذا تغيب الطفل، فإنه غالبًا ما يفتقد إلى المهارات الأساسية التي يحتاجها لتعلم المهارة التالية.
- يتعلم الأطفال الذين يحضرون برامج الطفولة المبكرة على أساس ثابت بناء روابط وعلاقات قوية وأمنة، تعد جزءًا لا يتجزأ من إنشاء فصل دراسي آمن وموحد للتعلم المبكر.

الحضور والغياب: برنامج المركز

ملاحظة: تنطبق المعلومات التالية على البرامج النموذجية. للحصول على إرشادات البدء الآمن المرتبطة بجائحة كورونا (كوفيد-19)، راجع كتيب الأسرة للبدائية الآمنة.

- نحن ندرك أن الطفل قد يضطر إلى التغيب عن المدرسة. يرجى الاتصال بمكتب التعليم في مرحلة الطفولة المبكرة أو مدرس الطفل إذا كان الطفل سيتغيب لأي سبب في أي يوم.
- في حالة عدم الاتصال، تعتبر ستارفيش الغياب بأنه "بدون عذر".
 - إذا سجل الطفل سلسلة غيابات، سيتواصل مرشد خدمات الأسرة معك للمساعدة في التغلب على أي معوقات تحول دون القدوم إلى المدرسة ووضع خطة عمل مخصصة للحضور.

الغياب بسبب المرض. إذا كان الطفل مريضًا وتغيب عن المدرسة لمدة يومين أو أكثر، نطلب منك تقديم إخطار من الطبيب.

الغياب لزيارة الطبيب. نطلب منك تقديم إخطار كتابي إذا كنت تخطط لإخراج الطفل من البرامج من أجل موعد محدد.

متابعة الحضور:

- غياب 1-7 أيام. سيتصل بك مرشد خدمات الأسرة لتحديد سبب الغياب (الغيابات).
- غياب 8-10 أيام. سيرسل مرشد خدمات الأسرة خطابًا بخصوص عدم التسجيل المعلق.
- غياب 11-15 يومًا. سيرسل مرشد خدمات الأسرة خطاب عدم التسجيل بالبريد. يُزال اسم الطفل من التسجيل النشط ويستبدل بطفل من قائمة الانتظار.

الحضور والغياب: البرنامج المنزلي

الحضور المنتظم في خيارات أي برنامج تعليمي، سواء كان في المركز أو في المنزل، أمرٌ مهم للأطفال لتحقيق التناغم في النمو والتعلم والتطور.

تم تصميم خيار البرنامج المنزلي لدعم الحضور المنتظم كما أنه يتضمن زيارات منزلية أسبوعية. تستغرق كل زيارة منزلية 90 دقيقة وتتضمن وقتاً لمناقشة التقدم في التعلم والنمو، ومعالجة أي تحديات وموارد محتملة، والمشاركة في أنشطة التعلم.

يستمر البرنامج المنزلي 48 أسبوعاً ومن المتوقع أن تشارك الأسر في 46 زيارة منزلية. سيبدأ برنامج ستارفيش للزيارات المنزلية قصارى جهده لدعم الأسر ومعالجة أي عراقيل تمنع إكمال الزيارات المنزلية. في حالة تراكم الغياب المتعدد دون عذر، سيعمل الزائر المنزلي معك على تخصيص خطة عمل للحضور. يُتوقع أيضاً أن يشارك أولياء الأمور في ما لا يقل عن مجموعتين اجتماعيتين كل شهر.

إقامة زيارات منتظمة. سيتم تحديد وقت وتاريخ الزيارات المنزلية الأسبوعية خلال الزيارة المنزلية الأولى، على أن يُراعى الجدول الزمني المنتظم للأسرة وروتينها وتنوعها.

- يوثق الاتفاق على جدول الزيارة المنزلية من خلال عقد موقع.
- تدرك ستارفيش أنه على مدار العام، قد يتغير جدول الأسرة لعدة أسباب لذلك ستُحدث/تُراجع الاتفاقية حسب الضرورة.

إلغاء الزيارة

- زائر ستارفيش المنزلي: إذا كانت هناك حاجة لإلغاء زيارة منزلية بسبب سوء الأحوال الجوية أو أي حدث آخر غير متوقع، يتصل الزائر المنزلي بالأسرة في أقرب وقت ممكن.
- الأسرة: ينبغي عليها الاتصال بالزائر المنزلي إذا كانت هناك حاجة إلى إلغاء زيارة منزلية مجدولة.
- تُعاد جدولة جميع الزيارات المنزلية الملغاة.

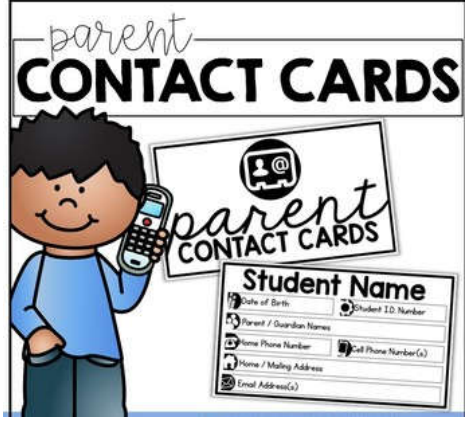
إجراءات الخروج من البرنامج

يرجى إخطار مركز التعليم في مرحلة الطفولة المبكرة إذا كنت ترغب في إخراجه من البرنامج. يمكن للطفل إعادة الدخول إلى برنامج ستارفيش للتعليم في مرحلة الطفولة المبكرة متى توفر مكان. متطلبات إعادة الدخول هي نفسها متطلبات عملية التسجيل.

الوصول/تسجيل الدخول والمغادرة

ملاحظة: تنطبق المعلومات التالية على البرامج النموذجية. للحصول على إرشادات البدء الأمن المرتبطة بجائحة كورونا (كوفيد-19)، راجع كتيب الأسرة للبدائية الأمانة.

يجب أن يصطحب الأطفال من المدرسة وإليها شخص بالغ (18 عاماً أو أكبر) يمكنه تقديم بطاقة هوية تحمل صورة.



سجل معلومات الطفل (المعروف أيضًا باسم بطاقة الطوارئ)

- عند التسجيل، يملأ الوالدان/الوصي "سجل معلومات الطفل" (بطاقة الطوارئ) ويشير هذا النموذج إلى أسماء هؤلاء الأفراد بخلاف الوالد أو الوصي الذي يُسلم الطفل له.
- لن يسلم الموظفون الطفل إلا إلى شخص بالغ، يبلغ من العمر 18 عامًا أو أكبر، ويكون اسمه مدرجًا في سجل معلومات الطفل. لا استثناءات.
- يجب أن تظل معلومات الأطفال/بطاقات الطوارئ سارية طوال العام الدراسي.
- في حالة وجود نزاعات قانونية بين الوالدين، يجب تقديم المستندات القانونية لمنع تسليم الطفل من موظفينا إلى الوالد أو الوصي القانوني.
- يجب على الوالدين/الأوصياء الحضور إلى المكتب لإجراء أي تغييرات ضرورية لن يجري الموظفون أي تغييرات عبر الهاتف، فهذا مستند قانوني ولا يمكن تغييره إلا من قبل أحد الوالدين/الوصي شخصيًا.
- يُطلب من جميع الآباء/أولياء الأمور تسجيل دخول طفلهم/أطفالهم وخروجهم يوميًا. توجد ورقة تسجيل دخول بجوار باب كل فصل دراسي.

سياسة الحضور المتأخر لاستلام الطفل

تتبنى برامج التعليم في مرحلة الطفولة المبكرة من ستار فيش فاميلي سيرفيسز سياسة صارمة بشأن "الحضور المتأخر لاستلام الطفل".

الحادثة الأولى:

- يُقدم لك تحذيرًا شفهيًا وموثقًا عند وصولك متأخرًا لاستلام الطفل. بالإضافة إلى التحذير، ستتلقى رسالة تؤكد سياسة البرنامج المتعلقة بالحضور المتأخر لاستلام الطفل.

الحادثة الثانية:

- نفس الإجراء على النحو المبين أعلاه.

الحادثة الثالثة:

- ستقابل قائد المركز و/أو مرشد خدمات الأسرة لمناقشة المشكلات التي قد تمنعك من استلام الطفل في الوقت المحدد. سيعملون معك على وضع خطة عمل معقولة للمساعدة في حل المشكلة. إن يتمكن الطفل من حضور الدراسة حتى تقابل موظفي ستار فيش.

الحادثة الرابعة:

- إذا وصلت متأخرًا مرة أخرى بعد الاتفاق على خطة عمل، فلن يتمكن الطفل من حضور برنامج ستار فيش. سيتم وضعه في قائمة انتظار التعليم في مرحلة الطفولة المبكرة حتى تتخذ الترتيبات التي ستؤدي إلى الثقة من استلام الطفل في الوقت المحدد.
- إذا توفرت فرصة، في ذلك الوقت، سيعاد تسجيل الطفل في برنامجنا وفقًا لعملية اختيار برنامج ستار فيش.

إرشادات الملابس

نظرًا لأننا سنقوم بمجموعة متنوعة من الأنشطة خلال الوقت الذي يقضيه الطفل في الفصل، يرجى تلبس الطفل ملابس مريحة وقابلة للغسل بحيث يمكنه خوض الأنشطة فيها.

- **غير ملابس إضافي:** يرجى، إذا أمكن، إرسال غيار ملابس إضافي يحتفظ بها الطفل في المدرسة. في بعض الأحيان يتعرض الأطفال لحوادث الحمام، ويمكن أن يحدث انسكاب عصير وحليب في وقت الطعام.
- خزانات ملابس ستار فيش مجهزة أيضًا ويتوفر بها عناصر ملابس إضافية.

الأحذية: من أجل سلامة الطفل في الفصل الدراسي وخاصةً في الخارج في منطقة الملعب، يرجى تلبس الطفل أحذية مغلقة من الأمام ونعل مسطح وغير زلق مثل أحذية التنس، وتكون ذات مقاس مناسب ومريحة.

- لا تعتبر الأحذية، مثل الشباشب، أحذية آمنة للعب الأنشطة.

البطانية المفضلة: يمكن للأطفال إحضار بطانية مفضلة من المنزل. سيتم إرسال البطانية إلى المنزل كل يوم جمعة لغسلها. يرجى التأكد من وضع اسم الطفل على البطانية والمعطف والأشياء الأخرى.

جلب ألعاب من المنزل: من المهم ألا يحضر الطفل ألعابًا إلى المدرسة. لا نريد إضاعة أعباءه أو تعرضها للكسر.

إصابة الطفل/الطوارئ

في حالة الطوارئ سنتلقى اتصالاً من ستارفيش على الفور. الشاغل الأساسي هو سلامة الأطفال. يرجى الرجوع إلى ما يلي في حالة الطوارئ:

حادثة/واقعة

- الموظفون مدربون على الإسعافات الأولية والإنعاش القلبي الرئوي.
- سيقدم الموظفون العلاج اللازم في الحوادث البسيطة مثل التورمات والخدوش الصغيرة وما إلى ذلك.
- سيبلغك فريق العمل عبر الهاتف.
- سيكتب الموظفون تقريراً عن الحادث لمراجعتهم والتوقيع عليه وتاريخه.

حالات الطوارئ الطبية

- سيتصل الموظفون بإحدى سيارات الإسعاف ويشرعون في تقديم الرعاية الطارئة.
- سيتصل بك الموظفون على الفور عبر الهاتف.
- إذا لم تتمكن من الوصول إليك، فسيصل الموظفون بجهة الاتصال في حالات الطوارئ التالية المتاحة.
- سيركب الموظفون في سيارة الإسعاف مع الطفل، إذا لزم الأمر، لطمأنته وتوفير الأمان له.

الحرائق

- سيتولى الموظفون عملية إجلاء الأطفال إلى مكان محدد وآمن.
- سيتصل بك الموظفون على الفور عبر الهاتف.

العواصف الشديدة

- سيصطحب الموظفون الأطفال إلى ملاجئ الأعاصير أو إلى مكان آمن مخصص.
- سنتصل بك عندما تعلن سلطات الطقس المحلية "زوال الخطر"
 - تشجعك ستارفيش على البقاء في مكان آمن حتى إعلان "زوال الخطر".
- عند الضرورة، سننبهك بأي ضرر أو تداعيات خطيرة على المباني، مثل انقطاع التيار الكهربائي، والتي قد تؤثر على سير البرامج.

الأمراض المعدية

ملاحظة: تنطبق المعلومات التالية على البرامج النموذجية. للحصول على إرشادات البدء الأمن المرتبطة بجائحة كورونا (كوفيد-19)، راجع كتيب الأسرة للبدء الآمنة.

تتطلب لوائح المدرسة وإدارة الصحة استبعاد الأطفال المصابين ببعض الأمراض المعدية من المدرسة. تشمل هذه الأمراض، على سبيل المثال لا الحصر، الحصبة، والإنفلونزا، وجذري الماء، والتهاب الحلق، وأمراض اليد والقدم والفم. لا بد أن يباشر طبيب فحص معظم الأمراض المعدية أو سهلة الانتشار.

إذا اشتبهت ستارفيش في إصابة الطفل بمرضٍ معدٍ، فسنصل بك لاستلام الطفل في غضون ساعة واحدة من مكالمتنا الهاتفية. يرجى تذكر أنه قد يكون مطلوباً تقديم إخطار من أحد الممارسين الصحيين إلى معلم الطفل أو مكتب المركز قبل أن يتمكن الطفل من العودة إلى الفصل الدراسي.

إغلاق المركز

الطقس السيئ

تُلغى برامج الطفولة المبكرة عندما تغلق الظروف الجوية السيئة المناطق التعليمية المحلية. يعلن عن إغلاق المدارس في الراديو أو التلفاز. يرجى البحث عن اسم منطقتك التعليمية للاطلاع على الإعلان. إذا تم إغلاق المركز التابع له طفلك لأسباب أخرى غير الطقس، سنبدل قسارى جهندا للاتصال بك قبل أن تبدأ المدرسة في هذا اليوم.

العطلات

تؤمن ستارفيش أن أفضل طريقة لاحترام جميع الأسر ودعمها هي عدم إقامة احتفالات الأعياد في مراكز تعليم الطفولة المبكرة **لماذا؟** تحتفل كل أسرة بالعطلات بشكل مختلف حسب الدين والثقافة والعرق والمعتقدات الشخصية. بعض الأسر لا تحتفل بالعطلات على الإطلاق.

على الرغم من أن ستارفيش لا تحتفل رسمياً بالعطلات، إلا أننا نتبع "جدول إغلاق" مشابه لما هو عليه في معظم المناطق التعليمية. نتفهم أيضاً أن الأسر تأخذ عطلات مخططة للأسرة خلال هذه الأوقات. نتبع جميع برامج الطفولة المبكرة، شاملة الخيارات المنزلية، الجدول التالي:

- عيد الشكر والجمعة التي تليها (+ الأربعاء)
- السابق لعيد الشكر لمركز ثورن فقط)
- عطلة الشتاء
- عيد ميلاد مارتن لوثر كينج الابن
- عطلة الربيع
- يوم الذكرى
- أسبوع عيد الاستقلال (4 يوليو)
- أيام الزيارة المنزلية
- أيام تدريب الموظفين الإضافية

الزيارات المنزلية ومؤتمرات أولياء الأمور والمعلمين

تعتبر الزيارات المنزلية ومؤتمرات أولياء الأمور والمعلمين ذات قيمة في بناء علاقات داعمة ومحترمة مع أولياء الأمور وفي تطوير فهم واسع لكل طفل في برنامجنا. تعزز الزيارات والمؤتمرات معرفتك وفهمك لتقدم نمو الطفل.

تتطلب برامج الطفولة المبكرة في المركز إجراء زيارتين منزليتين (2) ومؤتمرين (2) بين أولياء الأمور والمعلمين خلال سنة البرنامج. وهذا يشمل إجراء زيارة منزلية واحدة قبل بدء العام الدراسي.

فوائد إضافية:

- التعرف على بعضنا وتبادل المعلومات
- يقابل الأطفال معلمهم في المنزل
- مناقشة برامج ستارفيش وفرص القيادة
- وضع أهداف الاستعداد المدرسي للأطفال
- طلب أفكار من الوالد/الوصي بشأن مناهج دراسية تتعلق باهتمام الطفل ومهاراته
- مشاركة تقدم الطفل مع الوالد/الوصي/الأوصياء
- التعرف على أهداف الطفل والأسرة
- الانتقال من الروضة

إرشادات المتطوعين

ملاحظة: تنطبق المعلومات التالية على البرامج النموذجية. للحصول على إرشادات البدء الأمن المرتبطة بجائحة كورونا (كوفيد-19)، راجع كتيب الأسرة للبدائية الأمانة.

يسعدنا استقبال الآباء وأصدقاء المجتمع ونشجعهم على التطوع في مراكزنا. ومع ذلك، من المهم أن يتبع أي شخص في حرم ستارفيش القواعد التي تساهم في توفير بيئة آمنة وصحية للجميع.

السلوكيات غير اللائقة التالية غير مقبولة لأي شخص بالغ أثناء وجوده في مركز ستارفيش أو أثناء أنشطة البرنامج. إذا ارتكب أحد الوالدين أو شخص بالغ مثل هذا السلوك، يحق لستارفيش منع هذا الفرد من أنشطة البرامج المستقبلية و/أو من دخول المدرسة.

- الألفاظ البذيئة؛ الإهانات الجنسية أو العنصرية
- أو العرقية؛ السباب/التنازب بالألقاب
- انتهاك السرية
- التدخين
- التحرش الجنسي
- إهمال الأطفال أو تعريضهم للخطر أو الإساءة إليهم
- التصرف تحت تأثير المخدرات أو الكحول
- حيازة المخدرات أو الكحول
- التهديد أو التخويف اللفظي أو الجسدي
- أي عنف
- الإضرار بالملتمكات أو سرقتها
- حيازة سلاح

تهديد السلامة

سلامة جميع الأطفال والبالغين هي الشغل الشاغل لستارفيش فاميلي سيرفيسز. يمكن أن يشمل تهديد السلامة الكوارث الوطنية أو الطبيعية أو التهديد بوجود قنبلة أو تهديد مجتمعي محدد.

تُنَبَّح الإجراءات التالية عند وجود تهديد مجتمعي أو وطني.

- إذا اكتشف تهديد أو بدا وشيئاً، فسيكون موظفو ستارفيش على المستوى التنفيذي في حالة تأهب وقد يتصلون بالمناطق التعليمية المحلية (إذا كانت تعمل) للاستعلام عن بروتوكولات المنطقة.
- سيتم الاتصال بالوالدين مباشرة، وتنبيههم بشأن بروتوكولات التزام المكان أو الإجلاء.
- **التزام المكان:** إذا تقرر أن البقاء في المبنى سيكون أكثر أمناً، فسيتم الشروع في اتخاذ الإجراءات التالية.
 - إغلاق جميع أبواب المباني الخارجية، ولن يُسمح لأي شخص بالدخول أو الخروج دون إذن من موظفي الوكالة.
 - إذا حدث تهديد أثناء مغادرة الأطفال المدرسة، يُتخذ قرار، من أجل سلامة الجميع، بشأن السماح للآباء بدخول المبنى لاصطحاب أطفالهم.
 - **الإجلاء:** يحدد موظفو ستارفيش على المستوى التنفيذي ما إذا كان الإجلاء ضرورياً ويُحدّد موعده.
 - يُصطحب الأطفال والكبار بأمان إلى خارج المبنى وفقاً لخطة ستارفيش للإجلاء وسائر الإجراءات.
 - سيتم تبليغك باسم مركز الإجلاء المحدد في توجيه الآباء.
 - يمكنك أيضاً الاتصال بمركز التعليم في مرحلة الطفولة المبكرة مباشرةً أو الاتصال برقم ستارفيش للطوارئ وهو (734) 3400-728.

بيئة الحرم الجامعي

بيئة خالية من الممنوعات /الدخان/السجائر الإلكترونية

يحظر قانون الولاية استخدام التبغ أو منتجاته داخل المدرسة. تضم "المدرسة" مواقف للسيارات وملاعب محيطة بالمدرسة وكذلك داخل مبنى المدرسة. يحظر هذا القانون أيضاً التدخين أو التدخين الإلكتروني أثناء الأنشطة التي ترعاها المدرسة.



من المهم حماية الأطفال من الوقوع في مواقف خطيرة. إذا تبين، عند الوصول إلى المركز أو المغادرة منه، أن أحد الوالدين أو الوصي يعاني من الإعاقة ويعتزم توصيل طفله في سيارة، فإن موظف برنامج الطفولة المبكرة سيفهم بالآتي:

- سيخبر الوالد أو الشخص البالغ أنه ليس من الآمن أن يركب الطفل معهم ويساعد في التجهيز لوسيلة نقل بديلة.
- سيبلغ الشرطة إذا رفض الوالد أو الشخص البالغ وسيلة النقل البديلة.

السلامة في مواقف السيارات

ترك الأطفال دون رقابة في السيارات

تتبنى ستارفيش فاميلي سيرفيسز سياسة صارمة فيما يخص ترك الأطفال بمفردهم في السيارات أو حولها. نحن نتبع ونلتزم بقانون ميشيغان المقترح الذي ينص على عدم ترك الوالدين/الأوصياء للأطفال بمفردهم في السيارات أو حولها، ولا حتى لدقيقة واحدة. لا ينبغي ترك الأطفال بمفردهم حتى لو كنت تدخل المبنى لتستلم أو تسلم طفلاً آخر أو أشياء أخرى.

قد يترتب على ترك طفل في السيارة عواقب وخيمة:

- يمكن أن تصل درجات الحرارة إلى مستويات قاتلة في دقائق.
- يمكن اختطاف الأطفال.
- يمكن للأطفال تحريك السيارة.
- يمكن أن يترك الأطفال السيارة ليجتثوا عنك.

قم بإيقاف تشغيل سيارتك

يرجى التأكد من إيقاف تشغيل سيارتك في حال تركها دون رقابة. يستغرق الأمر دقيقة واحدة فقط لشخص ما لدخول السيارة ومحاولة القيادة بسرعة، مما قد يؤدي إلى إصابة الآباء والأطفال الآخرين.

السلامة في مقعد السيارة

تعتبر مقاعد السيارة فعالة للغاية عند استخدامها وتركيبها بشكل صحيح، مما يقلل من خطر الوفاة بنسبة 71 في المئة للرضع الذين تقل أعمارهم عن سنة واحدة وبنسبة 54 في المئة للأطفال الصغار الذين تتراوح أعمارهم من سنة إلى أربع سنوات (المصدر: مدير إدارة الصحة المجتمعية في ميشيغان، جيمس كيه هافمان الابن).

- يجب أن يركب جميع الرضع في مقعد السيارة المواجه للخلف حتى يبلغوا من العمر عامين على الأقل أو يصلوا إلى أعلى وزن أو ارتفاع تسمح به متطلبات الشركة المصنعة لمقعد السيارة.
- يجب أن يركب الأطفال الذين يتراوح وزنهم بين 40 و80 رطلاً في مقعد معزز، مع استخدام حزام الخصر والكتف للحصول على أفضل حماية.

للحصول على معلومات إضافية حول مقعد السيارة والمقعد المعزز، قم بزيارة موقع [الإدارة الوطنية لسلامة المرور على الطرق السريعة](#).

مسك الأيدي من أجل السلامة

إن مواقف السيارات في مراكز الطفولة المبكرة مزدحمة للغاية، لا سيما خلال أوقات النزول والتوصيل. لا يمكن للسانقين دائماً رؤية الأطفال نظراً لصغر حجمهم. من أجل سلامة طفلك، يجب عليك الإمساك به أثناء المرور في موقف السيارات.

الأماكن المخصصة للمعاقين

كما هو الحال في أي موقف عام للسيارات، فإن أماكن وقوف السيارات لذوي الاحتياجات الخاصة مخصصة فقط للأشخاص الذين يحملون بطاقات أو ملصقات رسمية للمعاقين.

كاميرات الفيديو

قد تستخدم ستارفيش فاميلي سيرفيسز كاميرات الفيديو لضمان سلامة وأمن الأطفال والأسر والموظفين والمتطوعين. لا تتوفر كاميرات الفيديو في المناطق التي تستلزم الخصوصية بما في ذلك، على سبيل المثال لا الحصر، دورات المياه أو أماكن تغيير الحفاضات.

التقاط الصور

سُيطلب من جميع الآباء التوقيع على نموذج إصدار صورة كجزء من حزمة أدونات الوالدين والتفاهم. وإذا اخترت عدم السماح بالتقاط صورة لك أو لطفلك، فسنحترم طلبك.

- من أجل الحفاظ على خصوصية كل أسرة، نطلب من الآباء الامتناع عن التقاط صور لأطفال آخرين.

الملحق

مواقع مركز ستارفيش

العنوان	قائد المركز	المركز
5690 سيسيل أفينيو ديترويت، ميشيغان 48210	جانيس موراليس ريفيرا	سيسيل
4330 سنترال أفينيو ديترويت، ميشيغان 48210	كارين روبنسون	سنترال أفينيو
1450، 25 ستريت ديترويت، ميشيغان 48216	جينيفر سكينز	كوفيننت هاوس
12100 بيتش دالي ريدفورد، ميشيغان 48239	أبريل ساوير	كريستود
2237S. فورت ستريت ديترويت، ميشيغان 48217	لاكريسا براون	فورت ستريت
30000 هيفلي إنكستر، ميشيغان 48141	كريستل ديونيز	هيفلي
32765 ليندون ليفونيا، ميشيغان 48154	ميشيل برونياك	ليفونيا
8245 دبلو مكنيكولز ديترويت، ميشيغان 48221	سيلينا بيرد	ماريجروف
11100 N. هاجرتي بليموث، ميشيغان 48170	كاري جراهام	بليموث/كانتون
25251 أنابوليس ستريت ديربورن هتس، ميشيغان 48125	مارلين بيستر	ثورن
26429 ميشيغان أفينو إنكستر، ميشيغان 48141	اشلي بيرس	ويستود

حقوق العميل

- المعاملة بكرامة واحترام.
 - عدم التعرض للأذى أو الإساءة.
 - تلقي الخدمات في بيئة نظيفة وآمنة.
 - الخصوصية والحفاظ على سرية معلوماتك (ما لم يكن الإبلاغ مطلوبًا بموجب القانون).
 - المشاركة في تخطيط خدماتي/خدماتنا.
 - عدم التعرض للتمييز على أساس العرق أو اللون أو الأصل القومي أو الإعاقة أو الجنس أو الميل الجنسي أو السن أو الانتماء السياسي أو الدين.
 - للوصول إلى سجلك (عن طريق تقديم طلب قد يتضمن رسومًا مقابل تكلفة النسخ).
- فهم إجراءات حل الشكاوى والتماس المساعدة فيما يخص المخاوف أو المظالم بما في ذلك الردود الموضوعية والمنصفة والمفهومة في الوقت المناسب.
- توفير اتصال مفتوح (الهاتف أو البريد أو أي وسيلة أخرى ما لم يتم تقييدها بخلاف ذلك في خطة السلوك).
إذا شعرت أن حقوقك قد انتهكت أو إذا كانت لديك شكوى، يرجى الاتصال بالرقم 728-3400 (734) وطلب التحدث إلى محامي العميل أو المراسلة عبر البريد الإلكتروني: Quality@sfish.org
- تتوفر إشعارات ممارسات الخصوصية في مركز طفلك.

الحق في مراجعة السجلات

يحق للوالدين/الأوصياء مراجعة سجل أطفالهم وطلب نسخة منه. إذا رغب أحد الوالدين/الوصي في مراجعة سجل الطفل، فيرجى تحديد موعد مع مرشد خدمات الأسرة. ستساعد الأسرة في غضون 24 ساعة من طلبهم لمراجعة السجلات وإصدار نسخ، إذا لزم الأمر.

إجراءات التظلم

الخطوة الأولى

- حاول حل المشكلة بصفة غير رسمية. على سبيل المثال، قم بإجراء اتصال شخصي مع الشخص الذي لديك شكوى ضده.
- حدد موعدًا لمناقشة المخاوف أو الشكوى.
- جهز أكبر قدر ممكن من المعلومات للاجتماع، بما في ذلك التفاصيل المتعلقة بالأوقات والتواريخ.
- إذا لم يتم حل المشكلة في غضون **10 أيام تقويمية**، فاتبع الخطوة الثانية.

الخطوة الثانية

- اطلب نموذج شكوى برنامج ستار فيش للطفولة المبكرة من مركز التعليم في مرحلة الطفولة المبكرة الخاص بك.
- اتبع التعليمات الموجودة في النموذج. اذكر أكبر قدر ممكن من التفاصيل.
- أرسل النموذج إلى قائد المركز و/أو المشرف المباشر على الشخص الذي لديك شكوى ضده.
- احتفظ بنسخة من النموذج في سجلاتك.
- سيحدد قائد المركز و/أو المشرف المباشر موعد اجتماع مشترك، والذي سيعقد في غضون **10 أيام تقويمية** بعد استلام نموذج التظلم. سيضم الاجتماع مقدم الشكوى (الشخص صاحب الشكوى) والشخص المتظلم ضده.
- يهدف هذا الاجتماع إلى مراجعة المعلومات الواردة في نموذج التظلم ومحاولة حل المشكلة. يجب تسجيل نتيجة هذا الاجتماع في استمارة تقرير لجنة التظلمات التابعة لبرنامج ستار فيش فاميلي سيرفيسز للطفولة المبكرة.

الخطوة الثالثة

- في حال عدم حل المشكلة، أو لم تكن راضيًا عن الإجراء الذي تم اتخاذه، فيمكنك بعد ذلك الاتصال بمكتب برنامج الطفولة المبكرة التابع لوكالة ستار فيش فاميلي سيرفيسز لطلب اجتماع إضافي لمناقشة الشكوى الخاصة بك.
- سيتطلب الأمر استعراض سجل مفصل ووثائق واضحة لجميع الاجتماعات السابقة.
- في غضون **10 أيام تقويمية** بعد تلقي طلب آخر، سينسق الموظفون المندوبون اجتماعًا جديدًا لأطراف الشكوى.

قواعد الوساطة المنصفة والموضوعية

- إذا تم الوصول إلى المستوى الثالث، فسيقوم الموظفون المختصون بإحضار جميع وثائق الشكاوى المقدمة إلى الاجتماع لكي يراجعها الجميع.
- ومن أجل الحفاظ على الموضوعية، لن يتم الدعوة إلى اجتماعات فردية منفصلة قبل هذا الاجتماع الجماعي.

- وخلال جلسة الاجتماع، لا يسمح بأي اعتداءات لفظية؛ حيث يلزم التحلي بالسلوك واللغة المهنية في جميع الأوقات.
 - ومن المهم ملاحظة أن الغرض من هذه الاجتماعات هو التوصل إلى حل ودي.
- قد يلزم اتخاذ مزيد من الإجراءات. يرجى الاطلاع على إجراءات التظلم الإضافية في المكتب الخاص بمركز طفلك.

التدخل المبكر للأطفال ذوي الاحتياجات الاستثنائية

قانون تحسين تعليم الأفراد ذوي الإعاقة هو قانون التعليم الفيدرالي الذي يتطلب من المدارس توفير التعليم الخاص وخدمات الدعم ذات الصلة للأطفال ذوي الإعاقة.

قد يتلقى الرضع والأطفال الصغار من الولادة حتى سن الثانية خدمات التدخل المبكر بموجب قانون تعليم الأفراد المعاقين "الجزء ج"، ويتم توفير هذه الخدمات من خلال برنامج "في الصغر" (Early On).

قد يتلقى الأطفال والشباب الذين تتراوح أعمارهم بين 3 و 21 عامًا تعليمًا خاصًا وخدمات ذات صلة بموجب قانون تعليم الأفراد المعاقين "الجزء ب"، ويتم توفير هذه الخدمات من خلال وكالة التعليم المحلية التي تشمل المناطق التعليمية.

بصفتك أحد الوالدين أو الوصي القانوني، فإنك تقوم بدور مهم للغاية في تعليم طفلك. كما أنك تتمتع أنت وطفلك بحماية وحقوق قانونية (ضمانات إجرائية) أثناء التقييم وعملية برنامج التعليم الفردي بموجب قانون تعليم الأفراد المعاقين. تتولى وكالة التعليم المحلية (المنطقة التعليمية) تقديم شرح مكتوب لحقوقك بموجب قانون تعليم الأفراد المعاقين وقوانين ولايتنا.

تتضمن بعض الضمانات الإجرائية الهامة وفقًا لمركز موارد ومعلومات الآباء التالي:

- حق الوالدين في تلقي توضيح شامل لجميع الضمانات الإجرائية المتاحة بموجب قانون تعليم الأفراد المعاقين والإجراءات المتبعة في الولاية لتقديم الشكاوى.
- السرية وحق الوالدين في فحص ومراجعة السجلات التعليمية لأطفالهم.
- حق الوالدين في المشاركة في الاجتماعات المتعلقة بتحديد وتقييم مستوى طفلهم، وتوفير (تعليم عام مناسب مجاني) لأطفالهم.
- حق الوالدين في الحصول على تقييم تعليمي مستقل لأطفالهم.
- حق الوالدين في تلقي "إشعار خطي مسبق" بشأن الأمور المتعلقة بتحديد وتقييم أو وضع طفلهم، وتوفير تعليم عام مناسب مجاني لطفلهم.
- حق الوالدين في القبول أو الرفض قبل اتخاذ المدرسة إجراءات معينة تخص طفلهم.
- حق الوالدين في عدم الموافقة على القرارات التي يتخذها النظام المدرسي فيما يخص هذه القضايا.
- حق الوالدين والمدارس في استخدام آليات قانون تعليم الأفراد المعاقين لتسوية النزاعات، بما في ذلك الحق في الطعن على القرارات.

إذا كنت تشك في أن طفلك من ذوي الاحتياجات الخاصة، فيرجى مناقشة هذا الأمر مع معلم طفلك أو زائر المنزل أو مرشد خدمات الأسرة أو أخصائي الإعاقة.

نزاعات حضانة الأطفال

سيتم التعامل مع حالات حضانة الأطفال على النحو التالي:

- حتى تثبت الحضانة عن طريق دعوى قضائية، لا يجوز لأحد الوالدين أن يمنع الآخر من اصطحاب الطفل من المركز.
- لا يخول لنا الحق القانوني حجب الطفل عن أحد الوالدين، ما لم يكن هناك إجراء قضائي يقصر حضانة الطفل على أحد الوالدين.
- يجب إرسال نسخة من أمر القاضي الذي يثبت الحضانة إلى مكتب برنامج تعليم الطفولة المبكرة. سيتم الاحتفاظ بها في ملف طفلك.

- يرجى التأكد من إحضار أي أوامر أو وثائق جديدة تبين التغييرات في الحضانة إلى مرشد خدمات الأسرة و/أو قائد المركز.

إساءة معاملة/إهمال الأطفال

تعريفات

- تشير كلمة "طفل" إلى أي شخص يقل عمره عن 18 عامًا.
- تعني **إساءة معاملة الأطفال** إلحاق الأذى أو التهديد بإلحاق الأذى بصحة الطفل أو رفاهه من جانب شخص مسؤول عن صحته أو رفاهه، وهي إصابة غير عرضية أو جسدية أو عقلية أو اعتداء جنسي أو سوء معاملة.
- يعني **إهمال الطفل** الضرر الذي يلحق بصحة الطفل أو رفاهه من جانب الشخص المسؤول عن رعاية الطفل وهو ما يحدث عن طريق الإهمال بما في ذلك عدم توفير الغذاء الكافي والمأوى والملبس والرعاية الطبية وقلة الإشراف.

القانون ومسؤولية الموظفين

- يتطلب قانون حماية الطفل لعام 1989 أن يقوم الموظف، "الذي لديه سبب معقول للاشتباه في إساءة معاملة الأطفال أو إهمالهم، بتقديم بلاغ شفوي على الفور عن طريق الهاتف أو بأي طريقة أخرى، أو تقديم بلاغ عن الاشتباه في إساءة معاملة الأطفال أو إهمالهم، مع إتباع ذلك ببلاغ مكتوب".
- قد يتم أو لا يتم إعلام الوالد/الوصي بالبلاغ.

مسؤولية الوالدين

- يجوز لأي شخص، بما في ذلك الطفل، لديه سبب معقول للاشتباه في إساءة معاملة الأطفال أو إهمالهم، أن يبلغ إدارة الصحة والخدمات الإنسانية أو أي وكالة لإنفاذ القانون بهذا الأمر. تظل هوية المبلغ سرية ولا يمكن الإفصاح عنها إلا بموافقة المحكمة.

بيان عدم التمييز الصادر عن وزارة الزراعة الأمريكية

الاتصال بوزارة الزراعة الأمريكية من خلال الخدمة الفيدرالية لتحويل الاتصالات على 877-8339 (800). وبالإضافة إلى ذلك، قد يتم توفير معلومات البرنامج بلغات أخرى غير الإنجليزية.

لتقديم شكوى بشأن التمييز في البرنامج، استوفِ نموذج الشكوى المتعلقة بالتمييز في برنامج وزارة الزراعة الأمريكية، AD-3027، الموجود على الإنترنت على كيفية تقديم شكوى تتعلق بالتمييز في البرنامج. وفي أي مكتب تابع لوزارة الزراعة الأمريكية أو اكتب خطابًا موجهاً إلى وزارة الزراعة الأمريكية واذكر في الخطاب جميع المعلومات المطلوبة في النموذج. لطلب نسخة من نموذج الشكوى، اتصل على 632-9992 (866). أرسل النموذج أو الخطاب المكتمل إلى وزارة الزراعة الأمريكية عن طريق: (1) البريد: وزارة الزراعة الأمريكية، مكتب مساعد وزير الحقوق المدنية، 1400 انديبنديس أفينيو، ساوثويست واتر فرونت، واشنطن العاصمة، 20250-9410؛ أو (2) فاكس: 690-7442 (202)؛ أو (3) بريد إلكتروني: program.intake@usda.gov.

وزارة الزراعة الأمريكية هي جهة توفير فرص متكافئة وفرص عمل وجهة إقراض.

وفقاً لقانون الحقوق المدنية الفيدرالي ولوائح وسياسات الحقوق المدنية التابعة لوزارة الزراعة الأمريكية، يُحظر على وزارة الزراعة الأمريكية ووكالاتها ومكاتبها وموظفيها والمؤسسات المشاركة في برامج وزارة الزراعة الأمريكية أو التي تديرها التمييز على أساس العرق أو اللون أو الأصل القومي أو الدين أو الجنس أو الهوية الجنسية (بما في ذلك التعبير عن الجنس) أو الميل الجنسي أو الإعاقة أو السن أو الحالة الاجتماعية أو الحالة الأسرية/الأبوية أو الدخل المستمد من برنامج المساعدة العامة أو المعتقدات السياسية أو الانتقام أو الثأر من نشاط الحقوق المدنية السابق، في أي برنامج أو نشاط تقوم به أو تمويله وزارة الزراعة الأمريكية (لا تنطبق جميع القواعد على جميع البرامج). تختلف سبل الانتصاف والمواعيد النهائية لتقديم الشكاوى باختلاف البرامج أو الوقائع.

يتعين على الأشخاص ذوي الإعاقة الذين يحتاجون إلى وسائل اتصال بديلة للحصول على معلومات عن البرنامج (على سبيل المثال، طريقة برايل، وطباعة كبيرة، وشرائط صوتية، ولغة الإشارة الأمريكية، وما إلى ذلك) الاتصال بالوكالة المسؤولة أو مركز التكنولوجيا والموارد المتاحة للتوظيف اليوم "تارجت" التابع لوزارة الزراعة الأمريكية على 2600-720 (202) (اتصال صوتي وطباعة هاتفية) أو